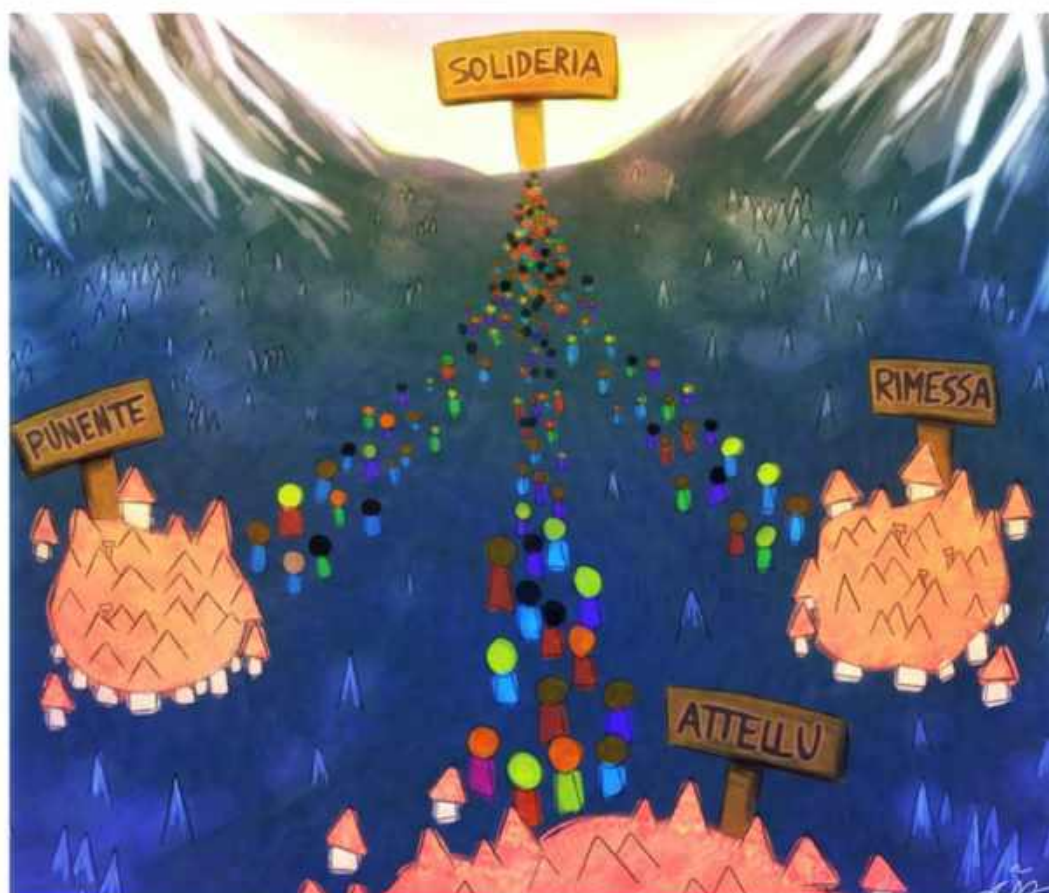




Rapport d'activités annuel et financier 2024



SOLIDERIA

Association pour le développement des projets d'économie sociale solidaire et durable en Corse

Siège social : Montemaggiore – 20214 MONTEGROSSO

Mme Marie-Florence DABRIN, Coordinatrice – 06 85 25 37 20

04 95 46 30 84 – direction@solideria.corsica

SOMMAIRE

INTRODUCTION

- Aujourd'hui : Notre engagement envers l'inclusion sociale et la solidarité
- Demain : Une vision renouvelée pour lutter contre la précarité et l'exclusion
- L'origine : Une action pionnière en faveur de l'insertion par la mobilité
- De nouvelles réponses : L'innovation sociale au service de l'insertion et de l'emploi
- Nos valeurs : Solidarité, partenariat, innovation sociale, professionnalisme

PRÉSENTATION DE L'ORGANISATION

- Historique et évolution
- Mission et vision
- Structure et gouvernance

NOS SITES D'INTERVENTION

- Localisation des actions et des projets
- Zones géographiques couvertes
- Typologie des bénéficiaires

NOTRE ÉQUIPE

- Composition et présentation de l'équipe
- Formations et développement des compétences internes
- Collaboration avec les partenaires externes

NOTRE VISION ASSOCIATIVE

- Les valeurs qui nous animent
- Objectifs à court et moyen terme
- Stratégies pour l'inclusion et l'autonomisation des bénéficiaires

RAPPORT SUR L'ÉTAT DE L'ORGANISATION POUR L'ANNÉE 2024

- Contexte économique et social
- Bilan de la gestion interne et des partenariats
- Analyse des réussites et des défis rencontrés

BILAN D'ACTIVITÉ : PRINCIPAUX INDICATEURS POUR L'ANNÉE

- Nombre de bénéficiaires accompagnés
- Taux de réussite et d'insertion professionnelle
- Impact sur la mobilité et l'accessibilité à l'emploi
- Retours d'expérience et témoignages

INITIATIVES CLÉS POUR L'ANNÉE

- Promotion de l'insertion socio-professionnelle
- Renforcement des compétences et de la formation
- Innovation dans le domaine de l'emploi
- Accessibilité numérique et inclusion numérique

PERSPECTIVES POUR L'ANNÉE 2025

- Objectifs et projets à venir
- Nouvelles initiatives et partenariats stratégiques
- Innovations en matière d'insertion et de mobilité

RAPPORT FINANCIER : ANALYSE FINANCIÈRE ET BUDGET PRÉVISIONNEL

- Revenus et dépenses de l'année 2024
- Financements publics et privés
- Répartition des ressources et investissements
- Prévisions financières pour l'année 2025

INTRODUCTION

Aujourd'hui – Notre engagement inébranlable pour l'inclusion sociale et la solidarité

Depuis sa création en 2014 sous le nom de Corse Mobilité Solidaire, devenue Solideria en 2021, notre association s'est imposée comme un acteur clé de l'insertion professionnelle en Corse. Nous accompagnons les personnes en situation de précarité, souvent orientées par des partenaires sociaux locaux, en leur offrant des solutions concrètes pour leur réinsertion durable dans le monde du travail. Notre approche repose sur un accompagnement personnalisé, alliant mobilité, formation, insertion par l'activité économique (IAE) et développement durable. En 2024, Solideria a renforcé son engagement en faveur de l'inclusion sociale, en mettant en place des dispositifs innovants et en élargissant son réseau de partenaires. Nous avons ainsi contribué à la lutte contre la précarité et l'exclusion sociale, en offrant des opportunités d'emploi adaptées aux besoins et aux aspirations des individus.

Demain – Une vision renouvelée pour lutter contre la précarité et l'exclusion

Forts de notre expérience et des résultats obtenus, nous aspirons à amplifier notre impact en développant des dispositifs d'insertion plus innovants, mesurables et accessibles à tous. Nous souhaitons diffuser largement nos initiatives et modéliser des solutions efficaces pour l'inclusion socio-professionnelle, en nous appuyant sur notre expertise et notre réseau. Solideria entend jouer un rôle moteur dans la transformation du système d'insertion en Corse, en mettant l'accent sur l'autonomie, la dignité et la réussite professionnelle des personnes accompagnées.

L'origine – Une action pionnière en faveur de l'insertion par la mobilité

En 2014, un projet audacieux a vu le jour en Balagne : l'insertion par la mobilité. Ce programme, né de la rencontre de divers acteurs locaux, a donné naissance à l'association Solideria et au Garage Solidaire. Un modèle novateur a été mis en place pour répondre aux besoins spécifiques des personnes en situation de précarité. En 2015, le premier chantier d'insertion, "Attellu Mubilita", a vu le jour, soutenu par des institutions telles que la DEETSS (ex-DIRECCTE), la Collectivité de Corse, Corse Active et la Caisse d'Épargne. Cette initiative a jeté les bases d'une approche globale et structurée de l'insertion par la mobilité.

De nouvelles réponses – L'innovation sociale au service de l'insertion et de l'emploi

Depuis plusieurs années, Solideria s'affirme comme un véritable laboratoire d'innovations sociales. En 2018, le lancement du programme ACTIV'AZIONE a permis d'étendre notre modèle au niveau régional, soutenu par le Fonds Social Européen. À ce jour, de nouvelles initiatives, comme le projet DECOLL TON JOB, continuent d'enrichir notre action en faveur de l'insertion professionnelle, de la mobilité et de la réinsertion des publics en difficulté. Ces projets témoignent de notre volonté de proposer des solutions créatives et pragmatiques face aux défis de l'emploi et de la précarité.

Nos valeurs – Ensemble, pour un avenir inclusif

Les valeurs de Solideria s'articulent autour de la solidarité, de l'innovation sociale, du partenariat, du professionnalisme et de l'autonomie de la personne. Chaque jour, nous mettons un point d'honneur à offrir un accueil bienveillant, à travailler en étroite collaboration avec nos partenaires et à favoriser l'innovation dans nos processus d'accompagnement. Nous sommes convaincus que chaque individu a le droit à une seconde chance, et que l'accès aux opportunités professionnelles, à l'éducation et à la mobilité est essentiel pour un avenir meilleur.

PRÉSENTATION DE L'ORGANISATION

Historique et évolution

Créée en 2014 avec le lancement du Garage Solidaire, Solideria est née pour lever un des principaux freins à l'insertion professionnelle : l'absence de mobilité. D'abord centrée sur l'accès à la mobilité solidaire, l'association a progressivement élargi son champ d'action vers d'autres leviers essentiels d'insertion : l'inclusion numérique, la formation, l'innovation sociale et le développement durable. Forte d'une croissance progressive, Solideria est aujourd'hui reconnue en Corse comme un acteur incontournable de l'Économie Sociale et Solidaire (ESS).

Mission et vision

Notre mission :

Accompagner les personnes éloignées de l'emploi ou en situation de précarité vers l'autonomie durable, en agissant sur la mobilité, l'inclusion numérique, la formation et l'innovation sociale.

Notre vision :

Contribuer à une société plus inclusive où chacun, quelle que soit sa situation, peut accéder à l'emploi, à la mobilité et aux opportunités de développement personnel et professionnel.

Structure et gouvernance

Solideria est une association de loi 1901, structurée autour d'une gouvernance démocratique.

- Le Conseil d'Administration
- La direction opérationnelle est assurée par Joseph Emmanuelli Président et Marie-Florence Dabrin Directrice, en poste depuis 2014.

L'équipe est organisée en pôles spécialisés :

- Direction administrative et financière
- Coordination technique territoriale
- Insertion par l'activité économique
- Pole mobilité durable et inclusive
- Pole formation et Europe
- Pole administratif
- Pole numérique solidaire et responsable
- Pole économie circulaire

En 2024, l'association compte 13 salariés permanents et 27 ETP salariés en insertion professionnelle.

NOS SITES D'INTERVENTION

Localisation des actions et des projets

Diverses implantations en Balagne permettent à Solideria d'offrir des solutions variées aux défis de l'insertion sociale et professionnelle.

Notre ancrage territorial est structuré autour de plusieurs sites stratégiques :

- À Calvi, notre site des installations cruciales telles que le garage solidaire, la recyclerie, le Connect'Lab, le pôle mobilité, le pôle formation. Ces structures offrent pour accompagner nos bénéficiaires vers l'emploi et la réintégration sociale.
- À Corbara, notre site Rimessa est un autre élément essentiel de notre action. Il abrite une recyclerie, des ateliers fablab, le pôle mobilité, le pôle formation et la médiation numérique. Cette implantation offre des ressources adaptées aux besoins spécifiques transition professionnelle, favorisant ainsi leur réinsertion et leur épanouissement personnel.
- Puis en Centre Corse à Omessa notre site Punente qui comprend une autre recyclerie, l'atelier fablab, le pôle mobilité et le pôle formation.

Cette implantation élargit notre périmètre d'action, permettant d'accompagner plus efficacement les bénéficiaires des territoires ruraux et isolés.

Notre présence territoriale structurée crée ainsi un véritable réseau solidaire et collaboratif, propice à l'innovation sociale et au développement d'opportunités d'insertion pour le plus grand nombre. Notre objectif est de poursuivre l'expansion de ces implantations pour élargir encore notre impact positif.

Ces structures offrent un environnement complet pour accompagner nos bénéficiaires vers l'emploi, la réinsertion et l'autonomisation.



Typologie des bénéficiaires

Nous accompagnons prioritairement :

- Les personnes en situation de précarité économique,
- Les demandeurs d'emploi de longue durée,
- Les jeunes en difficulté d'insertion,
- Les familles monoparentales,
- Les seniors en situation d'isolement,
- Les personnes en situation de handicap.
- Bénéficiaire du RSA

Notre approche inclusive permet également d'accompagner tout public en situation de vulnérabilité sociale ou professionnelle.



Composition et présentation de l'équipe

L'équipe de Solideria s'organise autour de pôles complémentaires qui collaborent pour répondre aux enjeux d'inclusion sociale, de transition écologique, de formation et de mobilité durable. En 2024, l'organisation s'est renforcée avec une structuration claire et des expertises reconnues à chaque niveau.

- Conseil d'administration :

Instance de gouvernance associative. Il définit les grandes orientations stratégiques de l'association.

- Direction administrative, financière et stratégie de développement :

Assurée par Marie Florence Dabrin, elle pilote la gestion financière, l'ingénierie pédagogique et les programmes européens, avec une attention particulière portée à l'innovation sociale.

- Pôle insertion :

- Coordinateur technique territorial : Philippe Andreani

- Encadrants techniques d'insertion : Dominique Nofares, Sarah Martin, Marie Pascale Suzzoni, Émilie Rossi, Joseph Greco

- Accompagnement socioprofessionnel : Samia Demeure

- Pôle mobilité durable et inclusive :

- Responsable : Pascale Sperl

- Pôle formation & Europe :

- Formation professionnelle & accompagnement emploi : Stéphanie Collery

- Participation à l'animation et coordination du programme européen WISDOM

- Pôle administratif :

- Services généraux : Melina Watremez

- Communication et marketing digital : Alexandra Mondoloni

- Comptabilité : Danny Dupuis et Erwan Anger

- Pôle numérique et inclusion digitale :

- Conseiller numérique France Services : Pierre Michel Soavi

- Actions sur la médiation numérique, la cybersécurité et la lutte contre l'illectronisme.

- Pôle alimentation durable :

- En développement en 2024, avec la création du jardin pédagogique.

- Ateliers et chantiers d'insertion (ACI) :

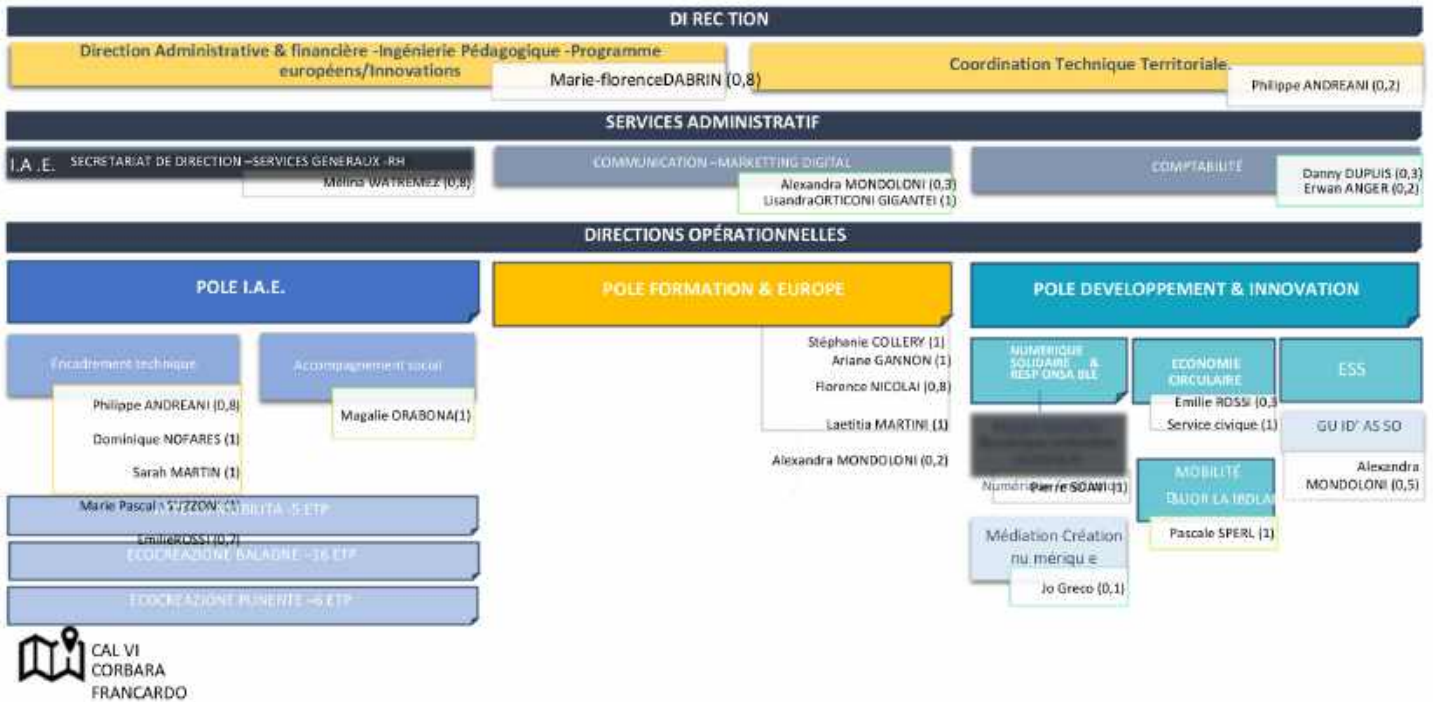
Écocreazione Balagne : 16 ETP

Écocreazione Punente : 6 ETP

Atellu Mubilita : 5 ETP



CONSEIL D'ADMINISTRATION (Président : Joseph Emmanuelli)



Les membres du Bureau (au 31.12.2024) Président – Joseph EMMANUELLI Trésorier – Sandrine COIGNARD Secrétaire – Sandrine ORDIONI

Les membres du C.A. (au 31.12.2024) Françoise HUGUET • Stéphanie MARANINCHI – Florian COCHET – Tania ANDREO – Marie Catherine ANTOINE MARCHETTI – Jean Michel DEMEYER - Eric FRATTI - Antonia GUIDICELLI DABRIN

Collaboration avec les partenaires externes

L'action de Solideria s'inscrit dans un réseau collaboratif riche et diversifié, qui permet de renforcer l'impact de ses actions sur le territoire :

- Partenaires de formation : IFRTS (Institut de Formation, Recherche et Travail Social)
- Acteurs institutionnels : Préfecture de Corse, Collectivité de Corse, DREETS, France Travail
- Réseaux ESS et d'innovation : CRESS Corsica, Hub Corsica, Collectif ÉcoSquadra
- Tiers-lieux : Da Locu (réseau des tiers-lieux de Corse)
- Partenariats européens : Erasmus+ et Programme Européen

NOTRE VISION ASSOCIATIVE

Les valeurs qui nous animent

Depuis sa création en 2014, Solideria place au cœur de son action un socle de valeurs fortes :

- La solidarité, moteur de nos engagements collectifs et individuels
- Le partenariat, comme levier d'intelligence collective et de transformation sociale
- L'innovation sociale, pour penser et expérimenter des réponses nouvelles aux besoins du territoire
- Le professionnalisme, incarné par une équipe pluridisciplinaire qualifiée
- L'accueil bienveillant, garant d'un accompagnement individualisé et respectueux
- L'autonomie de la personne, finalité de tout notre travail d'insertion et d'émancipation

Ces principes fondent notre identité et guident chacune de nos actions sur le terrain.

Nos objectifs à court et moyen terme

À court terme (2025), Solideria souhaite :

- Consolider les actions existantes sur les territoires d'intervention
- Renforcer l'offre de formation qualifiante et de remobilisation
- Étendre les dispositifs liés à la mobilité solidaire et à la médiation numérique
- Accroître l'impact des tiers-lieux ruraux animés par l'association
- Poursuivre la structuration de partenariats locaux, régionaux et européens

À moyen terme (2025-2028), les ambitions sont :

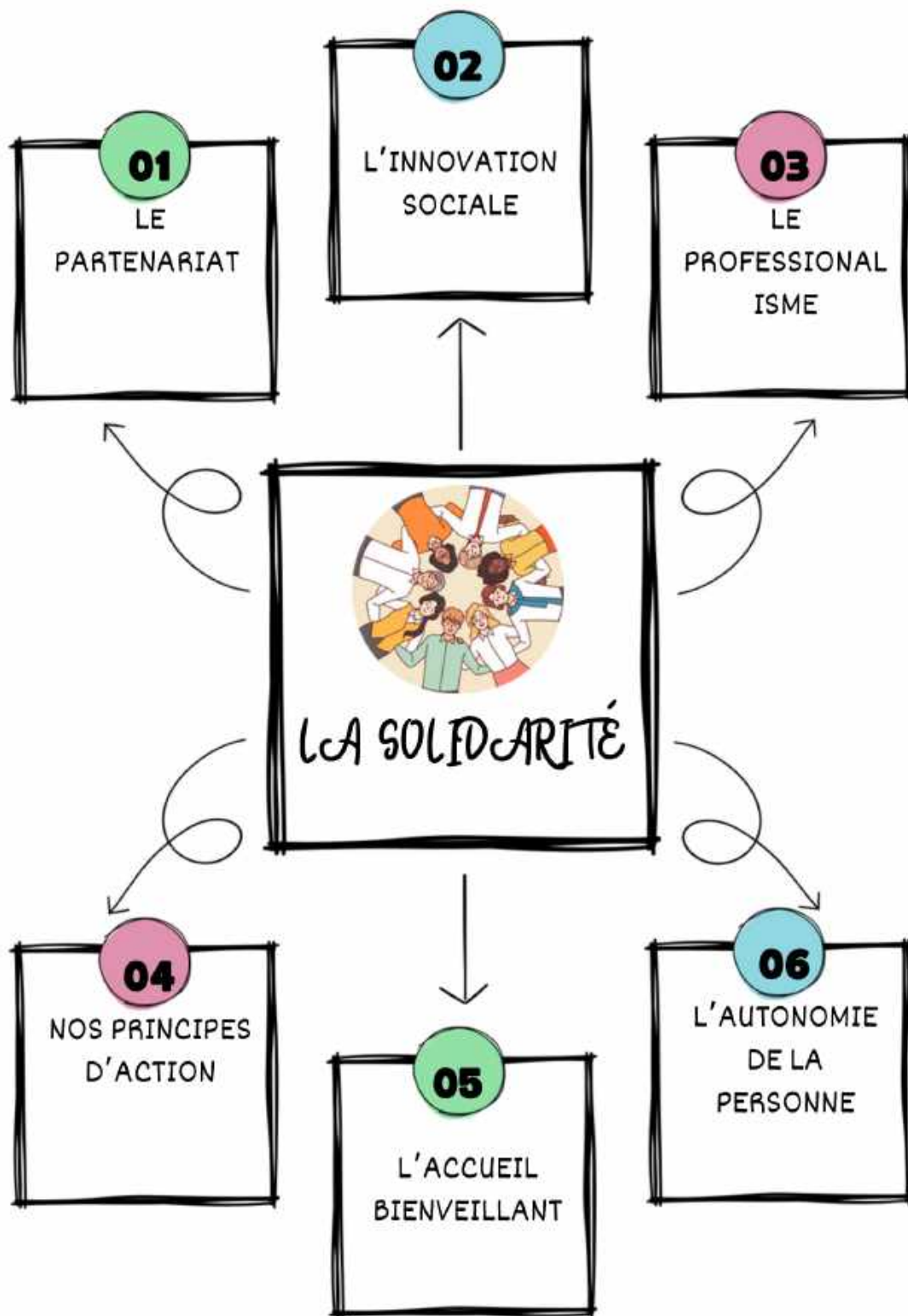
- L'ouverture de nouveaux sites d'activité dans des zones rurales isolées
- Le développement de nouveaux pôles d'activité (économie verte, métiers émergents...)
- La pérennisation des dispositifs expérimentaux à fort impact social
- L'internalisation et la professionnalisation des parcours d'insertion (du repérage à l'emploi durable)
- Le renforcement des projets européens (programmes Erasmus+ EUROPE) pour favoriser la mobilité et l'échange de pratiques

Chez SOLIDERIA, nous plaçons l'humain, la solidarité et le respect du vivant au cœur de notre engagement. Notre projet associatif s'inscrit dans une vision globale, systémique et inclusive, portée par les valeurs de l'éducation populaire, de la justice sociale, et de la transition écologique.

Une approche systémique : One Health & Alimentation durable

Nous portons une approche One Health, reconnaissant l'interdépendance entre la santé humaine, animale et environnementale. Cette vision traverse toutes nos actions liées à l'alimentation durable, que nous abordons comme un levier éducatif, citoyen et solidaire, tout en tenant compte des déterminants sociaux et psychologiques des comportements alimentaires.

Loin d'une démarche prescriptive ou moralisatrice, nous souhaitons partager des clés de compréhension scientifiques, accessibles à toutes et tous, afin que chacun·e puisse évoluer à son rythme dans ses choix alimentaires, dans le respect de ses contraintes, de ses besoins spécifiques (allergies, sensibilités, ressources...) et de son environnement.



Une pédagogie active, sensible et inclusive

Nous défendons une éducation à la citoyenneté et à la solidarité internationale (ECSI), qui vise à faire réfléchir et agir à toutes les échelles : individuelle, collective, locale et globale. Chaque action de SOLIDERIA cherche à ouvrir des perspectives, à interroger nos représentations culturelles dominantes, et à encourager des comportements responsables, éclairés et respectueux de la diversité. Nos ateliers (recyclerie, numérique, jardinage, mobilité...) mobilisent des approches sensorielles, ludiques, interculturelles et systémiques, pour développer le pouvoir d'agir, créer du lien, et donner envie d'apprendre autrement.

Vers un jardin pédagogique en 2025

En 2025, nous concrétiserons la création d'un jardin pédagogique en lien avec un pôle alimentation durable, véritable prolongement de nos engagements. Pensé comme un espace de vie et d'apprentissage, ce jardin permettra aux participant·es d'expérimenter les pratiques agroécologiques, de mieux comprendre le lien entre alimentation, climat et santé, et de reconnecter avec le vivant.

Au sein de SOLIDERIA, nous veillons à mettre nos idées en cohérence avec nos pratiques. Cela se traduit par :

- La limitation des émissions de CO₂ dans nos événements,
- Le réemploi comme principe fondateur de notre recyclerie et de nos ateliers zéro déchet,
- L'usage de vaisselle durable, de produits d'entretien biodégradables, de tabliers cousus dans notre recyclerie ÉCOCREAZIONE.

Notre action s'inscrit dans une dynamique d'économie sociale et solidaire, attentive aux enjeux du territoire tout en s'ouvrant aux défis globaux.

Stratégies pour l'inclusion et l'autonomisation

L'inclusion sociale et professionnelle est au cœur de notre mission. Nos stratégies sont ancrées dans une approche globale et territorialisée :

- Accompagnement individualisé : chaque personne est soutenue dans la durée par une équipe spécialisée dans le suivi socioprofessionnel
- Insertion par l'économique : à travers 3 ateliers chantiers d'insertion répondant à des besoins locaux
- Formation professionnelle : des modules conçus pour favoriser l'employabilité (techniques de recherche d'emploi, soft-skills, compétences numériques)
- Mobilité inclusive : des plateformes mobilité, un garage solidaire et des ateliers vélos pour lever les freins au déplacement
- Médiation numérique : EPN, France Services, Aidants Connect et Fablabs de proximité permettent de lutter contre l'illectronisme
- Animation de tiers-lieux ruraux : espaces d'expérimentation collective et de coopération citoyenne
- Écoresponsabilité : intégrée à tous les projets, notamment via l'économie circulaire et les ateliers de réemploi

Notre objectif est de permettre à chaque bénéficiaire de retrouver une place choisie dans la société, en respectant son rythme, ses choix et ses capacités.

Une gouvernance démocratique et engagée

Notre gouvernance repose sur un modèle associatif démocratique, fondé sur la transparence, l'intelligence collective et l'implication des parties prenantes.

En 2024, Solideria répond toujours à trois critères fondamentaux :

Poursuite d'un objectif d'intérêt général

Transparence financière sur les fonds publics et privés utilisés

Un fonctionnement participatif impliquant ses membres, bénévoles et salariés

En chiffres (2024) :

- 1054 adhérents (+3,94 % par rapport à 2023)
- 12 administrateurs dont 3 membres du bureau
- Une dizaine de bénévoles actifs
- Un réseau élargi de sympathisants, partenaires, clients, donateurs et travailleurs sociaux
- Une équipe salariée stable, répartie entre les ateliers d'insertion, les pôles opérationnels et les fonctions de coordination

Le bénévolat : Une contribution essentielle en constante expansion

Un nombre de bénévoles désireux de rejoindre notre cause. En 2024, une dizaine de bénévoles ont activement participé aux initiatives de Solideria. La plupart d'entre eux ont contribué aux activités de tri et de vente dans nos recycleries, tandis que d'autres se sont impliqués dans diverses actions. Des efforts bénévoles ponctuels ont également mobilisé notre équipe.

Un engagement bénévole dynamique

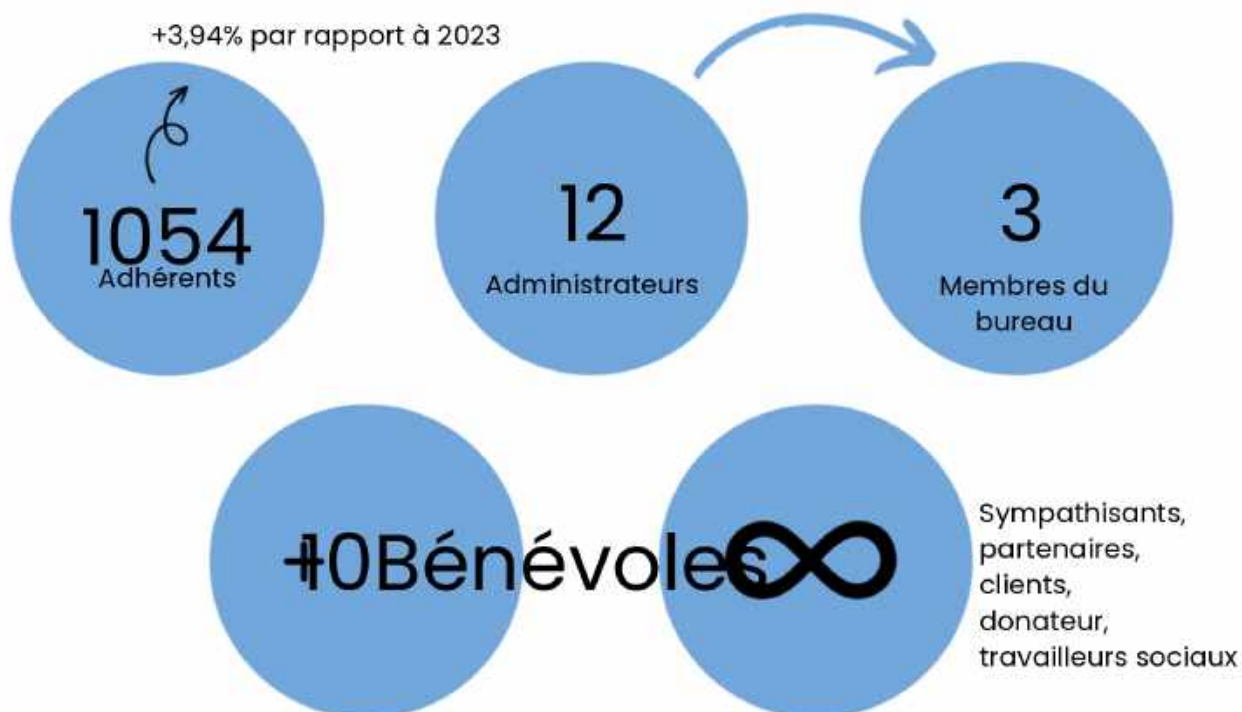
L'implication bénévole se concentre principalement sur le soutien aux activités administratives, la communication externe et l'organisation d'événements. Conformément à notre politique d'insertion professionnelle, formalisée lors de l'élaboration de notre projet associatif, le suivi et l'accompagnement des personnes en parcours professionnel sont désormais assurés exclusivement par nos salariés permanents et des prestataires professionnels. Nous accordons une grande importance à la transparence et à la communication avec nos membres. Ainsi, nous établissons un rapport d'activité annuel sous forme de rapport sociétal, en plus de bilans intermédiaires. Les informations nécessaires aux prises de décision sont communiquées préalablement aux membres par le biais de nos statuts ou de notre règlement intérieur, spécifiant les modalités de déroulement des différents votes ainsi que les documents comptables et les rapports annuels sur lesquels ils seront amenés à se prononcer.

En tant que structure d'Insertion par l'Activité Économique (IAE), Solideria a consolidé sa mission d'insertion socio-professionnelle sur le territoire.

En 2024, nous avons accompagné :

- 51 salariés en parcours d'insertion
- 29,41 % de sorties dynamiques (vers emploi, formation ou création d'activité)

Ces résultats traduisent notre capacité à adapter les parcours, innover dans l'accompagnement et créer un cadre bienveillant et structurant pour les personnes accompagnées.



Au cours de l'année 2024, nous avons accueilli un total de 51 salariés.

Concernant la diversité au sein de notre effectif, nos efforts continus ont conduit à un équilibre quasi-parfait entre les salariés masculins et féminins. Toutefois, nous avons noté des défis persistants dans le recrutement pour certains de nos chantiers aux activités physiquement exigeantes. Nous sommes engagés à identifier des solutions innovantes pour attirer davantage de candidats dans ces domaines spécifiques.

Comme observé les années précédentes, la tranche d'âge la plus représentée parmi nos salariés se situe entre 25 et 60 ans. En outre, notre engagement envers l'emploi des seniors reste intact, avec des objectifs d'embauche continus dans cette catégorie démographique. La majorité des salariés que nous accueillons sont des bénéficiaires de minima sociaux tels que le RSA, l'ASS, l'ARE ou l'AAH. En effet, plus de 50 % des nouveaux salariés bénéficient du RSA à leur arrivée, reflétant ainsi notre dévouement et notre succès dans notre mission d'intégration professionnelle pour les personnes en situation de précarité.

En ce qui concerne les niveaux de qualification, la plupart de nos salariés présentent des qualifications modestes, allant du non-diplôme à des compétences de base en lecture et/ou écriture, voire des difficultés en français (niveau FLE). Aucun membre de notre équipe n'est considéré comme "allophone". La majorité des individus se situent au niveau V en termes de compétences, généralement détenteurs d'un CAP, BEP ou d'un niveau équivalent. Cependant, nous reconnaissons que ces qualifications ne correspondent pas toujours aux exigences actuelles du marché du travail ou aux aspirations de reconversion professionnelle de nos salariés. Dans ce contexte, un suivi socioprofessionnel approfondi et la mise en place de démarches d'élaboration de projets professionnels sont essentiels.

Situation personnelle

| Sexe | Nb | % |
|--------|----|-------|
| Femmes | 28 | 54.9% |
| Hommes | 23 | 45.1% |
| Total | 51 | 100% |

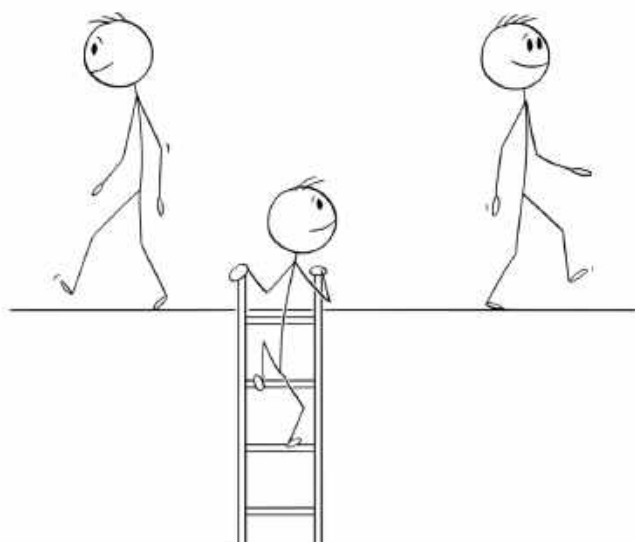
| Age à l'édition du bilan | Nb | % |
|--------------------------|----|--------|
| Jusqu'à 25 ans inclus | 6 | 11.76% |
| de 26 à 30 ans | 2 | 3.92% |
| de 31 à 35 ans | 4 | 7.84% |
| de 36 à 40 ans | 9 | 17.65% |
| de 41 à 45 ans | 1 | 1.96% |
| de 46 à 50 ans | 6 | 11.76% |
| de 51 à 55 ans | 10 | 19.61% |
| A partir de 56 ans | 13 | 25.49% |
| Total | 51 | 100% |

Principes et mise en œuvre L'accompagnement socio-professionnel est le fruit d'une étroite collaboration entre les responsables techniques et les superviseurs d'ateliers. Il se déploie à travers une approche combinant des entretiens individuels bihebdomadaires et des initiatives collectives, intégrées de manière harmonieuse dans le temps de travail.

Accompagnement Individualisé Chaque collaborateur bénéficie d'un suivi personnalisé, avec des entretiens individuels toutes les deux semaines adaptés à ses besoins spécifiques. Ces rencontres se déroulent dans des espaces dédiés équipés de matériels technologiques (ordinateurs, téléphones, fax, accès Internet), d'outils pédagogiques (tests d'intérêts professionnels, ressources pour la rédaction de lettres de candidature, préparation aux enquêtes, CV, etc.) ainsi que de documents pratiques (fiches ROME, offres d'emploi, brochures de formations, etc.).

Accompagnement Professionnel L'utilisation de la fiche "Bilan d'étape" de l'IAE (Insertion par l'Activité Économique) guide notre accompagnement socio-professionnel en tant qu'outil de suivi individuel. Ce suivi, réalisé en dehors ou pendant les heures de travail, complète les démarches collectives et les formations en élaborant des stratégies d'insertion professionnelle et sociale, tout en se basant sur un référentiel spécifique. Il est crucial d'aborder l'insertion professionnelle en tenant compte des défis sociaux auxquels nos bénéficiaires sont confrontés. Identifier les obstacles et trouver des solutions constitue un préalable essentiel à une intégration professionnelle réussie. Les étapes suivantes s'inspirent de la construction d'un projet :

- 1 - Évaluation des intérêts et compétences.**
- 2 - Exploration des métiers à travers des fiches.**
- 3 - Préparation et réalisation d'enquêtes auprès des professionnels.**
- 4 - Validation du projet par le biais d'une PMSP**
- 5 - Recherche d'opportunités de formation le cas échéant**



Accompagnement Social

Dans le cadre de nos entretiens individuels confidentiels, nous abordons également les défis personnels et sociaux rencontrés par nos bénéficiaires. Notre conseillère est habilitée à résoudre certaines problématiques en interne, et si nécessaire, à orienter les bénéficiaires vers les structures appropriées pour un soutien supplémentaire. Des entretiens tripartites sont également organisés en collaboration avec les référents du salarié, tels que les assistantes sociales ou les conseillers de la Mission Locale.

L'accompagnement social comprend notamment :

L'assistance dans les démarches administratives et juridiques, L'accès aux droits sociaux, La recherche d'hébergement et de logement, La résolution de difficultés financières

Nous reconnaissons que la mobilité est essentielle pour une intégration professionnelle réussie. Ainsi, nous travaillons activement pour surmonter les obstacles liés à la mobilité, notamment l'absence du permis de conduire.

Initiatives Pédagogiques dans les Chantiers d'Insertion

Objectif Global Notre initiative vise principalement à engager les salariés en Contrat à Durée Déterminée d'Insertion (CDDI) dans des environnements de travail qui prennent en considération à la fois leurs défis sociaux et professionnels individuels. Les activités déployées sur nos chantiers visent à développer des compétences cruciales pour l'employabilité et à cultiver des aptitudes réellement transférables et valorisables sur le marché du travail.

Intégration dans le Milieu Professionnel Le travail effectué sur nos chantiers, soutenu par un encadrement pédagogique spécifiquement élaboré par nos responsables techniques et moniteurs d'ateliers, conduit à l'acquisition de compétences évaluées régulièrement (au moins deux fois par an, avant les réunions techniques).

A) Compétences Comportementales

Pour une intégration réussie, les compétences comportementales requises sont les suivantes :



B) Compétences Techniques

Nos chantiers offrent une diversité d'activités exigeant des compétences et des aptitudes que chaque employé peut développer au cours de son processus d'insertion socioprofessionnelle. En tenant compte des spécificités de chaque chantier et des contraintes liées aux postes, y compris d'éventuels handicaps, les compétences suivantes sont essentielles :

- 1.Maîtrise des opérations d'emballage et de déballage, souvent avec des objets délicats ou encombrants.
- 2.Compétence dans le démontage et le remontage de meubles.
- 3.Capacité à charger et décharger les marchandises en organisant leur rangement selon l'espace disponible.
- 4.Connaissance de base de l'entretien des véhicules.
- 5.Aptitude physique nécessaire pour la manipulation de charges.
- 6.Capacité à anticiper et ajuster les méthodes de manipulation selon la nature des marchandises.
- 7.Adaptabilité à une clientèle variée et à des situations diverses.
- 8.Reconnaissance des caractéristiques des surfaces à traiter.
- 9.Préparation des surfaces par ponçage, grattage, lessivage et enduisage.
- 10.Sélection et utilisation appropriée des produits et équipements.
- 11.Calculs nécessaires pour l'application des produits (surface, volume).
- 12.Application des produits tout en protégeant les zones environnantes (sols, fenêtres, etc.).
- 13.Nettoyage du matériel après utilisation.
- 14.Prise d'initiatives adaptées pour résoudre les défis quotidiens sur le chantier.
- 15.Assurer une ventilation adéquate des espaces de travail.
- 16.Identification et résolution des problèmes imprévus.
- 17.Préparation des matériaux et produits nécessaires.
- 18.Dépoussiérage, nettoyage et désinfection des équipements et des zones de travail.
- 19.Nettoyage des sols.
- 20.Fermeture des fenêtres.
- 21.Entretien et rangement du matériel.
- 22.Collecte et évacuation des déchets.
- 23.Respect des protocoles établis.
- 24.Port des équipements de protection individuelle conformément

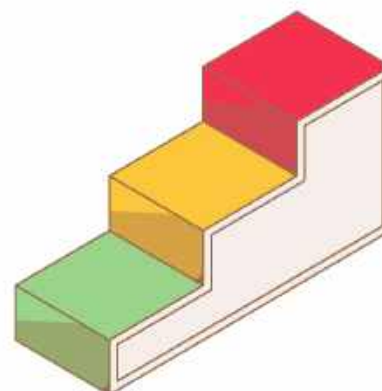
aux règlements en vigueur.

C) Compétences Acquises

Les compétences techniques développées sur nos chantiers ouvrent des perspectives professionnelles directes dans des domaines variés tels que la mécanique d'entretien et de réparation, le recyclage, le numérique, ainsi que les services aux particuliers, entre autres. De plus, ces compétences peuvent servir de base pour des transitions vers d'autres métiers comme la logistique ou le transport pour le chantier "Attellu Mubilita", ou vers des activités techniques de réparation ou de vente pour le chantier de la "Recyclerie".

L'évaluation des employés se fait sur plusieurs critères, notamment :

Capacité à collaborer et s'adapter.
Compréhension et application des tâches
Efficacité et exécution des tâches
Potentiel d'évolution dans la maîtrise technique
Motivation assiduité et régularité
Capacité à gérer la concentration



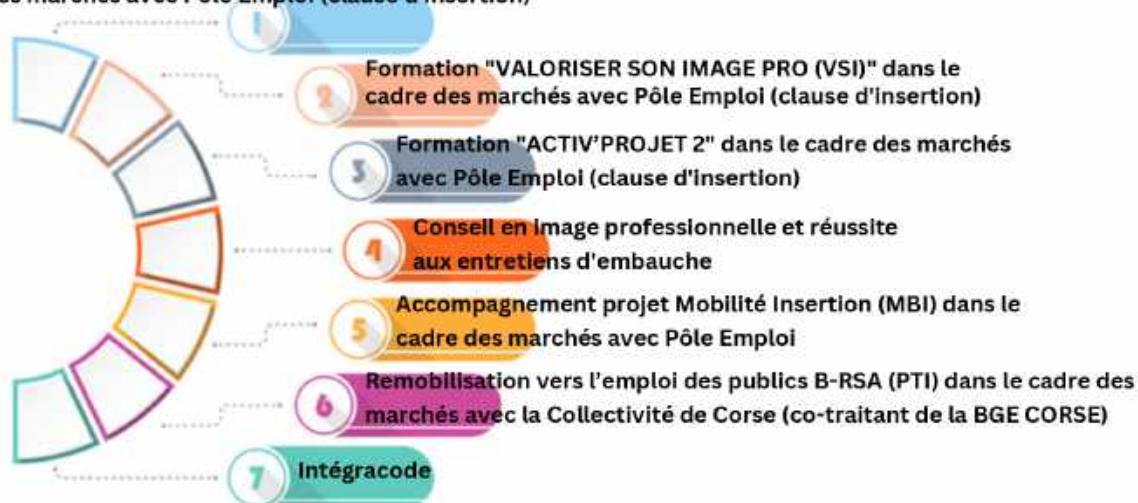
D) Accompagnement Technique

L'accompagnement technique est le fruit d'une collaboration étroite entre la conseillère socioprofessionnelle et les encadrants techniques, tous engagés dans un objectif commun : faciliter la réintégration socioprofessionnelle des individus. Les encadrants techniques conçoivent les activités dans le but d'inculquer aux salariés sous contrat aidé les comportements professionnels attendus en milieu de travail. Ils guident les employés pour retrouver des repères professionnels, renforçant ainsi la solidité des projets d'insertion en s'appuyant sur les normes en vigueur dans le monde professionnel traditionnel.

Des Périodes de Mise en Situation en Milieu Professionnel (PMSMP) à l'extérieur de nos sites, au sein d'entreprises partenaires, sont organisées, ainsi que des sessions d'information collective et des formations complémentaires pour enrichir le bagage professionnel de nos salariés.

En 2024, notre pôle de formation maintient sa certification Qualiopi, garantissant ainsi la qualité des actions de développement des compétences mises en œuvre. Cette certification renforce la lisibilité de notre offre de formation auprès des entreprises et des bénéficiaires.

Ateliers techniques de recherche d'emploi dans le cadre des marchés avec Pôle Emploi (clause d'insertion)



Décoll' Ton Job en Corse : Le Circuit Court de l'Emploi Décoll' Ton Job en Corse offre un raccourci direct et intensifié vers l'emploi en proposant aux employeurs un canal alternatif via les commerçants de proximité, les associations locales partenaires, et les bénévoles qui animent les quartiers de nos villes. Mettant en avant la proximité cultivée au quotidien par les commerçants, ce dispositif repose sur le partage et la proximité. Grâce à un réseau de bénévoles, de commerçants, et d'autres habitants du quartier, de nombreuses opportunités d'emploi sont ainsi accessibles aux personnes en recherche.

La Lutte contre la Fracture Numérique

Solideria à obtenu l'agrément en 2021 pour mener des activités de médiation numérique avec France Services. En novembre 2022, un médiateur numérique a été recruté

Depuis octobre 2022, nous proposons également des aides sous la forme d'« aidants connect »

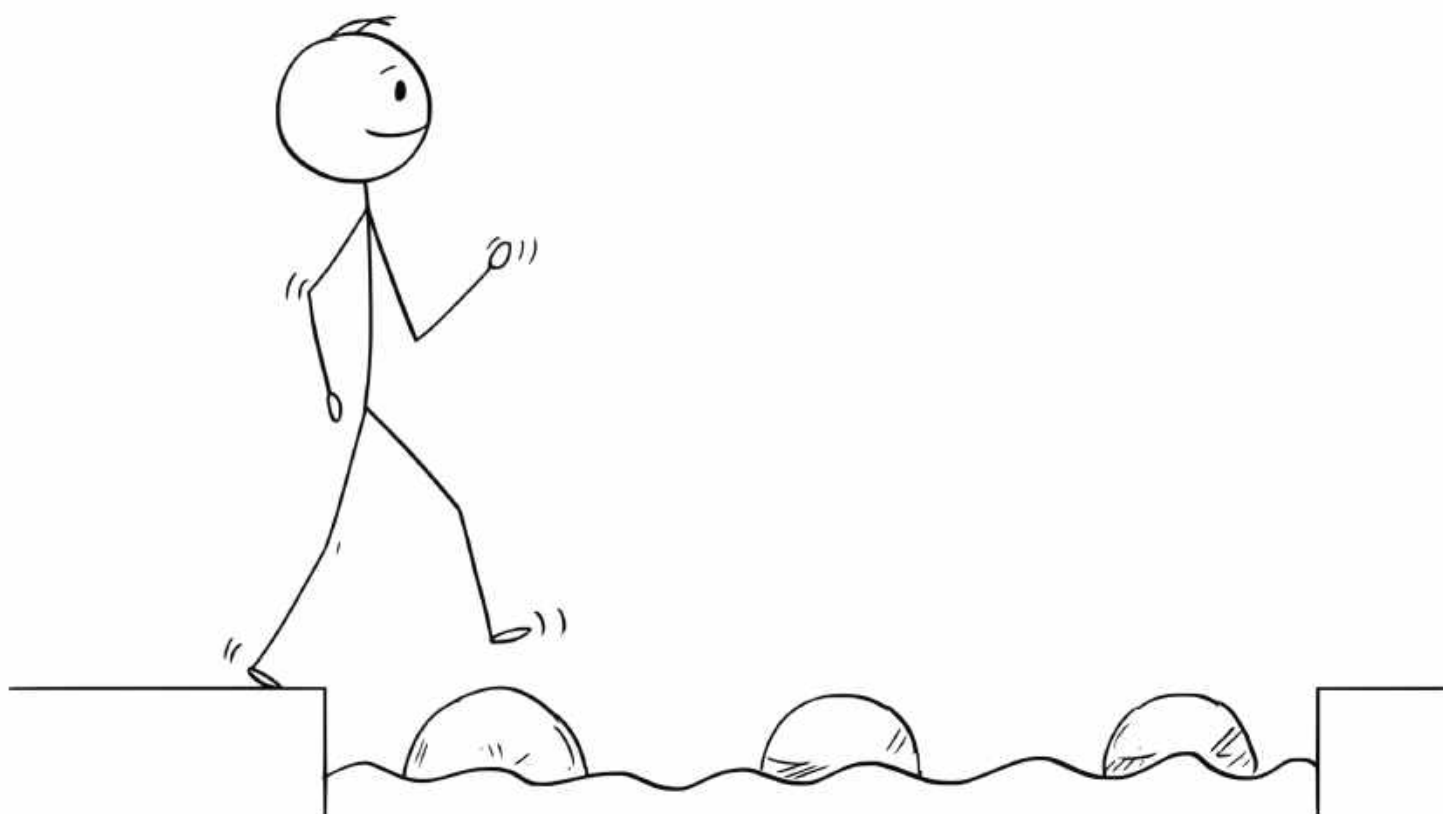
Le Connect'Lab de Solideria développe une variante sociale du FAB LAB en investissant dans le domaine de l'éducation numérique solidaire. En Balagne, nous avons créé le concept de « FabLab Solidaire », destiné notamment aux personnes en insertion, aux demandeurs d'emploi, et aux aînés pour explorer la culture numérique. Baptisé « FabLab Café », cet espace solidaire est un outil de proximité au service de l'inclusion sociale

Ateliers de médiation
numérique : **formations**



Découverte de la création
numérique

Accès aux droit : **formations,
conseils, assistance dans les
démarches**



Notre association poursuit avec persévérance l'objectif fixé par nos fondateurs en 2014 : accueillir toutes les personnes en précarité, favoriser leur réinsertion, promouvoir le partage du travail, et agir auprès des pouvoirs publics pour une législation adaptée favorisant une réelle solidarité.

L'un des principaux défis de notre région est la lutte contre le chômage, en particulier le chômage de longue durée et le chômage saisonnier. Bien que la période actuelle soit annoncée comme étant celle du "plein emploi", elle s'avère être une période de crise, peu propice à la création et à la reprise d'emploi pour les jeunes et les adultes allocataires des minimas sociaux. La Corse et la Balagne ne font pas exception à cette réalité. Pour relever ce défi, il est essentiel de mutualiser les énergies et les intelligences pour développer des initiatives en faveur de l'embauche des personnes en difficultés sociales et professionnelles.

Notre philosophie d'action résonne avec la maxime : "Tout le monde est employable". Depuis 2014, Solideria lutte contre les exclusions en proposant aux personnes sans emploi un accompagnement socioprofessionnel et formatif au sein de dispositifs de travail. Toutefois, face à la montée spectaculaire de la précarité et des travailleurs "pauvres", nous nous devons de réinterroger notre projet associatif et d'entreprise, en passant de l'économie sociale à l'économie solidaire.

En 2024, tout comme en 2023, nous avons poursuivi cette démarche grâce au programme SEVE 3, qui a permis à notre équipe permanente de continuer à définir le sens de son action et ses méthodes d'intervention.

Ces actions d'insertion sont professionnellement et humainement portées par nos équipes de permanents, qui mettent au service des salariés en "transition" leurs compétences techniques et pédagogiques. Cet accompagnement quotidien favorise les progrès personnels et le cheminement vers un retour à l'emploi.

Au cours de cette année, nous avons veillé à rester à l'écoute de tous pour répondre aux services attendus de notre part. Nous savons que vos demandes sont le fruit d'un engagement volontaire de votre part, pour participer à notre essentielle mission d'insertion sociale qui guide notre action. Nous remercions particulièrement tous les particuliers demandeurs de services à domicile, les collectivités qui nous confient des chantiers à caractère public, les entreprises qui font appel à Solideria dans le cadre des clauses sociales, ainsi que les associations et les communes qui nous soutiennent et nous recommandent.

RAPPORT SUR L'ÉTAT DE L'ORGANISATION POUR L'ANNÉE 2024

Contexte économique et social (2024)

Un environnement économique insulaire sous tension

En 2024, la Corse a connu un ralentissement économique notable. Selon l'Insee, l'activité économique régionale a diminué de 0,3 % au premier trimestre par rapport à la même période en 2023, marquant la première baisse depuis la crise sanitaire . Ce repli est principalement attribué au secteur de la construction, qui a subi une contraction significative de l'activité et de l'emploi, avec une baisse de 4,9 % des heures rémunérées. [Insee](#)

La Banque de France souligne également une demande peu active, entraînant une concurrence accrue et une pression à la baisse sur les prix de vente dans la quasi-totalité des secteurs . Seuls quelques domaines, tels que l'industrie agroalimentaire, l'hôtellerie et la location de véhicules, ont maintenu une activité en hausse. [Banque de France](#)

Dynamique de l'Économie Sociale et Solidaire (ESS) en Corse

Malgré ce contexte économique difficile, le secteur de l'Économie Sociale et Solidaire (ESS) en Corse a montré une résilience notable. La Collectivité de Corse, en collaboration avec la CRESS Corsica, a mis en place des initiatives pour soutenir et développer l'ESS sur le territoire . Des appels à projets ont été lancés pour encourager l'innovation sociale et l'accompagnement des structures de l'ESS . [CRESS CORSICA+4ess2024.org+4Mois Ess+4CRESS CORSICA](#)

Des événements tels que le webinaire organisé le 10 juin 2024 ont permis de présenter les ambitions des donneurs d'ordre des Jeux de Paris 2024 en matière d'achats responsables et de promouvoir l'offre d'accompagnement d'ESS 2024 pour les entreprises adaptées du Sud de la France . [ess2024.org](#)

Contexte interne à Solideria

En 2024, Solideria a maintenu une stabilité organisationnelle, sans changements majeurs dans son équipe ou sa structure. L'association a continué à répondre aux besoins croissants des bénéficiaires, notamment en matière d'insertion par l'activité économique et de développement de projets innovants.



Bilan de la gestion interne et des partenariats (2024)

Une gestion interne au service de la continuité et de l'adaptation

En 2024, Solideria a confirmé sa capacité à maintenir une organisation rigoureuse tout en restant agile face aux besoins évolutifs des publics accompagnés. L'année a été marquée par la poursuite des actions de structuration mises en place en 2023, notamment autour de :

- La consolidation de l'équipe : Le maintien des effectifs et la stabilité des encadrants ont permis une meilleure continuité dans les parcours d'accompagnement, tant sur les chantiers d'insertion que dans les actions numériques.
- Le développement de la polyvalence : Les compétences internes ont été renforcées par des formations ciblées, notamment dans le cadre de l'AFEST (Action de Formation en Situation de Travail), ce qui a permis d'étoffer les capacités de l'équipe et d'adapter les missions aux nouveaux projets.
- Une gouvernance impliquée : Le Conseil d'administration, composé de 12 membres dont 3 membres du bureau, a assuré un pilotage stratégique régulier, dans un esprit de démocratie associative. Les adhérents, au nombre de 1 054 en 2024 (soit une augmentation de 3,94 % par rapport à 2023), ont contribué à dynamiser la vie associative.

Des partenariats consolidés et diversifiés

En parallèle de la gestion interne, l'association a renforcé et étendu ses collaborations avec des partenaires institutionnels, associatifs et économiques :

- Partenaires institutionnels : Solideria a maintenu des liens solides avec l'État, la Collectivité de Corse, les collectivités territoriales locales, l'ADEME, ainsi que les services de France Travail (ex-Pôle emploi), dans le cadre de l'IAE et des chantiers d'insertion.
- Tiers-lieux et ESS : L'implication active dans les réseaux des tiers-lieux corses et de l'économie sociale et solidaire a permis à Solideria de prendre part à plusieurs événements majeurs (Faire Tiers-Lieux à Toulouse, BastiaVilleDigitale, etc.) et de contribuer à des dynamiques collectives en matière de transition numérique et d'innovation sociale.
- Partenariats opérationnels : De nouvelles synergies ont vu le jour, notamment avec des structures éducatives, culturelles et agricoles (ex. le Pôle Alimentation Durable et le projet de jardin pédagogique), favorisant la mutualisation des compétences et des ressources.
- Collaborations nationales et européennes : L'année a aussi vu l'accélération du projet européen WISDOM, dédié à l'employabilité des femmes en milieu rural, positionnant Solideria comme un acteur à la croisée des enjeux d'insertion et de mobilité professionnelle à l'échelle internationale.

Cette capacité à articuler une gestion rigoureuse avec des partenariats stratégiques place Solideria dans une dynamique de progrès constant, au service de son projet associatif.

Les partenaires de Solideria se répartissent en cinq catégories distinctes, couvrant une variété de besoins et de domaines d'intervention :



Les Instances d'Échange et de Régulation Les Comités Techniques d'Accompagnement (CTA) constituent une partie essentielle de notre structure de coordination et de suivi. Ces comités rassemblent les intervenants clés pour évaluer les parcours, les projets et l'évolution des bénéficiaires, ainsi que pour discuter de l'opportunité des renouvellements de contrats à terme. Les participants réguliers aux CTA incluent :

Les chargés de mission de France Travail
Les représentants du Service Territorial d'Insertion du Conseil Départemental
Les membres de la mission locale



Les réussites majeures

1. Un modèle d'insertion hybride qui fait ses preuves

Solideria a confirmé en 2024 la pertinence de son approche articulant inclusion numérique, mobilité solidaire, accompagnement social et chantier d'insertion. L'articulation entre ces différents volets a permis d'apporter des réponses concrètes, individualisées et adaptées aux besoins variés des publics accueillis.

- 15 sorties positives enregistrées sur 51 personnes accompagnées dans le cadre de l'IAE, soit un taux de réussite de 29,41 %.
- La participation active à des projets européens (notamment WISDOM) a renforcé l'expertise de l'équipe sur la thématique de la mobilité professionnelle des femmes, ouvrant des perspectives nouvelles en milieu rural.

2. Renforcement de l'ancrage territorial et des partenariats

La structuration d'un réseau de partenaires locaux, régionaux et européens a permis à l'association de multiplier les opportunités pour ses bénéficiaires, tout en valorisant ses savoir-faire :

- Organisation et participation à des événements structurants tels que NEC Chambéry, Faire Tiers-Lieux Toulouse et bien d'autres
- Intégration dans des dynamiques collectives régionales autour de l'inclusion numérique, de la mobilité durable et de l'alimentation durable.

3. Une identité associative renforcée

L'année 2024 a marqué une affirmation de l'identité de Solideria en tant qu'acteur social ancré dans les valeurs de solidarité, de professionnalisme, de partenariat et d'innovation. La croissance du nombre d'adhérents (1 054 contre 1 014 en 2023) témoigne de la vitalité de la vie associative.

Les défis rencontrés

1. Des conditions économiques et sociales tendues

Le contexte local de 2024, caractérisé par une précarité croissante, des tensions sur le logement, et la fragilisation des publics en insertion, a complexifié les missions d'accompagnement social. Ces éléments ont mis à l'épreuve la capacité de l'équipe à maintenir un accompagnement individualisé tout en répondant à une demande croissante.

2. Une gestion de la montée en charge progressive

La diversification des projets, en particulier dans le cadre européen, a demandé une adaptation constante des outils de pilotage, de suivi et d'évaluation. Cela a nécessité des efforts importants de coordination, de formation et d'investissement humain.

BILAN D'ACTIVITÉ : PRINCIPAUX INDICATEURS POUR L'ANNÉE 2024

Nombre de bénéficiaires accompagnés

En 2024, Solideria a accompagné 51 personnes dans le cadre de ses actions d'Insertion par l'Activité Économique (IAE), via des parcours individualisés et intégrés dans ses différentes branches.

À cela s'ajoutent :

- De nombreux bénéficiaires indirects accompagnés via les actions de médiation numérique et les activités de sensibilisation menées sur les territoires (marchés, forums, interventions scolaires ou événements thématiques).
- Une forte affluence lors des événements phares comme les journées portes ouvertes, les événements tiers-lieux ou les rencontres de l'ESS

Taux de réussite et d'insertion professionnelle

- 15 sorties positives sur les 51 parcours IAE engagés, soit un taux de 29,41 %,
- Parmi ces sorties :
 - Des entrées en emploi durable ou en formation qualifiante.
 - Des réorientations vers des dispositifs de droit commun adaptés.
 - Des projets de création d'activité accompagnés.

Ces résultats témoignent de l'efficacité du modèle d'accompagnement global, fondé sur l'écoute, la proximité et la montée en compétences progressive.

Impact sur la mobilité et l'accessibilité à l'emploi

Le développement des solutions de mobilité solidaire (location décarbonée, accompagnement au permis, TUSS, diagnostics mobilité) a permis à de nombreux bénéficiaires :

De lever des freins géographiques à l'emploi ou à la formation.

D'accéder à des opportunités en zone rurale grâce à un appui logistique concret.

D'acquérir une autonomie dans les déplacements, critère souvent déterminant dans la réussite des parcours.

La convergence entre mobilité, numérique et accompagnement social a également permis de proposer des parcours renforcés pour les publics les plus éloignés de l'emploi.

Retours d'expérience et témoignages

- La transformation des parcours de vie.
- L'effet levier de l'insertion pour retrouver confiance, compétences et autonomie.
- L'impact positif de l'engagement collectif au sein d'une structure comme Solideria.

"Merci de m'avoir permis de retrouver mes sensations au travail, ce n'est pas facile de s'y reconnecter par soi-même... J'ai été accueillie, boostée, inspirée aussi ! Merci à vous SOLIDERIA pour votre confiance" - Christelle PIACENTINI (Salarié en transition du site Punente).



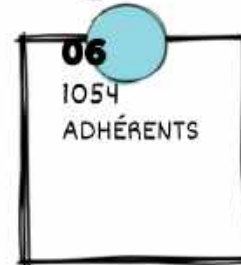
22 PERSONNES FORMÉES en interne
309 heures d'accompagnement social

51 SALARIÉS EN PARCOURS
DONT 24 BRSA EN PARCOURS



12 SALARIÉS PERMANENTS
+1 CONTRATS D'APPRENTIS SAGES

27 ETP CONVENTIONNÉS
27 ETP RÉALISÉS DONT
24 B-RSA
et 2 CDII



1 077 168, € CHIFFRES D'AFFAIRES 2024

252 ACTES MÉCANIQUES
19 Transport d'utilité sociale et solidaire



Collectes en porte à porte

89



68

76 576 kg VENDUS



107 928 kg COLLECTÉS



Activités
ECOCREAZIONE
2024

29 497 kg COLLECTÉS



14 641 kg VENDUS



BALAGNE
CALVI/CORBARA

PUNENTE
FRANCARDO

Insertion sociale et professionnelle : Nous accompagnons les personnes en difficulté vers une insertion durable dans le monde professionnel en tenant compte de leurs besoins spécifiques.

Mobilité inclusive : Nous travaillons à faciliter l'accès à la mobilité pour tous, en mettant particulièrement l'accent sur ceux qui en sont exclus.

Réemploi et économie circulaire :
Nous encourageons le réemploi et la réutilisation des ressources pour réduire notre impact sur l'environnement.

Formation et développement des compétences :
Nous proposons des formations adaptées aux exigences du marché de l'emploi et aux besoins individuels.

Solidarité territoriale : Nous agissons en faveur de la cohésion territoriale en développant des solutions adaptées à chaque région.

Gouvernance participative : Nous impliquons toutes les parties prenantes dans la gouvernance de notre association, favorisant ainsi une prise de décision collective et équitable.

En poursuivant notre mission à travers ces axes d'intervention, nous contribuons à construire un avenir plus inclusif, responsable et durable, au service de toutes les personnes en situation de précarité dans notre région.

INITIATIVES CLÉS POUR L'ANNÉE 2024

1. Promotion de l'insertion socio-professionnelle

En 2024, Solideria a renforcé son positionnement en tant qu'acteur de l'insertion sur le territoire grâce à la structuration d'un accompagnement pluridisciplinaire mêlant encadrement technique, suivi social, appui à la mobilité et ateliers de remobilisation.

2. Renforcement des compétences et de la formation

Solideria a poursuivi sa dynamique de professionnalisation en 2024 à travers :

- Des actions de formation en interne pour l'équipe permanente (développement des compétences numériques, animation de groupes, médiation, gestion de projet).
- La mobilisation d'AFEST (Actions de Formation en Situation de Travail) pour les salariés en insertion, dans une logique de transmission de savoir-faire, valorisation des compétences acquises, et soutien à l'employabilité.
- L'intégration de nouvelles thématiques dans les parcours d'accompagnement, comme la citoyenneté numérique, l'environnement, ou l'économie circulaire.

3. Innovation dans le domaine de l'emploi

L'année a été marquée par plusieurs projets innovants :

- Le développement du jeu de plateau Ghjoccu, un outil éducatif autour des compétences transversales, de la coopération et de l'insertion, co-construit avec les bénéficiaires et soutenu par la Fondation Orange.
- La réalisation de vidéos de sensibilisation à destination des territoires et des institutions dans le cadre de l'AMI Mobilitim's, avec un travail sur l'écriture, les voix-off et la diffusion multicanal.
- La participation à des événements comme OctoberMake ou Faire Tiers-Lieux, qui ont permis à Solideria d'élargir son réseau, de mutualiser des pratiques et d'essaimer ses outils pédagogiques.

4. Accessibilité numérique et inclusion numérique

L'accessibilité numérique reste une priorité :

- Poursuite des ateliers pour initier enfants, adolescents et adultes aux outils numériques (3D, design, robotique, etc.).
- Déploiement d'actions d'inclusion via la Mallette Cyber en partenariat avec le Hub Corsica, permettant d'aborder les notions essentielles de cybersécurité.

Événements marquants de l'année 2024

- Célébration des 10 ans de Solideria : Le 12 septembre 2024, Solideria a célébré une décennie d'engagement en faveur de l'emploi et du développement durable en Corse. L'événement, organisé à Attellu sur Calvi, a rassemblé partenaires, bénévoles, bénéficiaires et membres de l'équipe pour revenir sur les réalisations de l'association, qui a permis à plus de 200 salariés d'accéder à un emploi durable et formé près de 5 000 stagiaires au cours de ses dix premières années. [.Instagram+3Corse Net Infos - Pure player corse+3Instagram+3](#)
- Séminaire "Sève de Sens" : Solideria a organisé un séminaire participatif axé sur l'impact des transformations en cours sur la mobilisation et l'engagement du public accompagné. Cet événement a permis de réfléchir collectivement aux enjeux de l'insertion professionnelle durable et de renforcer les liens entre les acteurs de l'économie sociale et solidaire. [.Log in or sign up to view](#)
- Participation au NEC Corsica à Bastia : Les 23 et 24 avril 2024, Solideria a pris part au NEC Corsica, un événement dédié à l'inclusion numérique. L'association a contribué aux ateliers et conférences, partageant son expertise en matière de médiation numérique et de lutte contre l'illectronisme. [.Corse Net Infos - Pure player corse+1hub.corsica+1](#)
- Lancement du dispositif TIMS à Lama : Solideria a été impliquée dans le lancement du programme TIMS (Transport d'Intérêt Mutualisé et Solidaire) à Lama, visant à renforcer la mobilité durable et solidaire en Corse. Ce dispositif, doté d'un financement de 500 000 euros sur deux ans, prévoit notamment l'acquisition de véhicules pour faciliter l'accès aux services essentiels dans les zones rurales. [.Corse Net Infos - Pure player corse](#)
- Récompense aux Trophées EDF Solidarité : En janvier 2025, Solideria a été l'un des 11 lauréats des Trophées EDF Solidarité au cœur des régions, récompensant son engagement contre la précarité énergétique à travers des projets innovants. [.precarite-energie.org+2Observatoire de la Précarité Énergétique+2Alec07+2](#)
- Mise en lumière sur France Télévisions : Solideria a été mise à l'honneur dans un reportage diffusé sur France Télévisions, mettant en avant ses actions en faveur de l'inclusion numérique et de l'accompagnement des publics éloignés du numérique.

Ces événements ont renforcé la visibilité de Solideria et confirmé son rôle central dans l'écosystème de l'économie sociale et solidaire en Corse.

1. Objectifs et projets à venir

En 2025, Solideria ambitionne de consolider son rôle d'acteur de l'innovation sociale et de l'insertion durable en s'appuyant sur :

- Le déploiement du projet européen WISDOM à plus grande échelle, avec de nouvelles expérimentations territoriales et la publication d'un guide de bonnes pratiques à destination des professionnels de l'accompagnement.
- La structuration de modules de formation certifiants ou reconnus pour les publics accompagnés (numérique de base, soft skills, mobilité...).
- L'ouverture de nouveaux partenariats avec les collectivités dans une logique de coopération, d'essaimage et de réponse aux défis locaux (mobilité, fracture numérique, emploi des jeunes...).

2. Nouvelles initiatives et partenariats stratégiques

- Développement d'un dispositif d'accompagnement à l'entrepreneuriat social, co-construit avec les partenaires de l'ESS insulaires.
- Renforcement des liens avec les réseaux nationaux (Chantier École, Hub Corsica, Coopératives d'Activité et d'Emploi...) pour élargir l'impact des actions et partager les ressources.
- Lancement d'une plateforme collaborative inter-associative, visant à mutualiser des outils de communication, d'organisation et de gestion. (Guid'Asso)

3. Innovations en matière d'insertion et de mobilité

- Intégration du numérique comme levier transversal de l'insertion : diagnostic de compétences, formations hybrides, sensibilisation à l'IA citoyenne.
- Valorisation des pratiques de mobilité inclusive et bas carbone, en lien avec les collectivités et les plans territoriaux de mobilité durable.



Nos partenaires & soutiens



Solideria est membre des réseaux :



SOLIDERIA

Association pour le développement des projets d'économie sociale solidaire et durable en Corse
 Siège social : Montemaggiore – 20214 MONTEGROSSO
 Mme Marie-Florence DABRIN, Coordinatrice – 06 85 25 37 20
 04 95 46 30 84 – direction@solideria.corsica

SOLIDERIA / CORSE MOBILITE SOLIDAIRE
 Situation intermédiaire au **30 novembre 2024**
 Compte de résultat 1/2

État exprimé en €

| | | | | Du 01/01/2024 Au 30/11/2024 | | Du 01/01/2023 Au 31/12/2023 | | |
|---------------------------------------|---|--------|------------|--------------------------------|----|--------------------------------------|--------------|--------------|
| | | France | | Exportation | | | | |
| Produits d'exploitation | Ventes de marchandises | FA | | FB | | FC | 6 200,00 | |
| | Production vendue Biens | FD | | FE | | FF | | |
| | Services | FG | 257 279,99 | FH | | FI | 257 | |
| | Montant net du chiffre d'affaires | FJ | 257 279,99 | FK | | FL | 279,99 | |
| | Production stockée | | | | | FM | 257 | |
| | Production immobilisée | | | | | FN | 279,99 | |
| | Subvention d'exploitation | | | | | FO | 279,99 | |
| | Reprises sur provisions et amortissements, transfert de charges (9) | | | | | FP | 809 455,69 | |
| | Autres produits (1) (11) | | | | | FQ | 6 034,67 | |
| | | | | | | | | 4 398,30 |
| Total des produits d'exploitation (2) | | | | | | FR | 1 077 168,65 | 1 252 956,46 |
| Charges d'exploitation | Achats de marchandises | | | | | FS | 19 624,96 | 24 203,90 |
| | Variation de stock | | | | | FT | | |
| | Achats de matières et autres approvisionnements | | | | | FU | 386,40 | 782,60 |
| | Variation de stock | | | | | FV | | |
| | Autres achats et charges externes (3) (6bis) | | | | | FW | 204 537,99 | 228 815,43 |
| | Impôts, taxes et versements assimilés | | | | | FX | 17 214,63 | 21 340,64 |
| | Salaires et traitements | | | | | FY | 755 282,34 | 856 947,71 |
| | Charges sociales du personnel (10) | | | | | FZ | 102 030,17 | 103 736,89 |
| | Dotations aux amortissements | | | | | GA | 19 867,18 | 20 659,38 |
| | Dotations aux provisions : | | | | | | | |
| | -sur immobilisations | | | | | GB | | |
| | -sur actif circulant | | | | | GC | | |
| | -pour risques et charges | | | | | GD | | |
| Autres charges (12) | | | | | GE | 138,36 | 296,86 | |
| | | | | | GF | | | |
| Total des charges d'exploitation (4) | | | | | | GG | 1 119 082,03 | 1 256 783,41 |
| RESULTAT D'EXPLOITATION | | | | | | | -41 913,38 | -3 826,95 |
| Com Opéra | Bénéfice attribué ou perte transférée | | | | | GH | | |
| | Perte supportée ou bénéfice transféré | | | | | GI | | |
| finan | De participations (5) | | | | | GJ | | |
| | D'autres valeurs mobilières et créances d'actif immobilisé (5) | | | | | GK | | |
| | Autres intérêts et produits assimilés (5) | | | | | GL | | |
| | Reprises sur provisions et transfert de charges | | | | | GM | | |
| | Différences positives de change | | | | | GN | | |
| | Produits nets sur cessions de valeurs mobilières de placement | | | | | GO | | |
| | | | | | GP | | | |
| Total des produits financiers | | | | | | | 0,00 | 0,00 |
| finan | Dotations aux amortissements et aux provisions | | | | | GQ | | |
| | Intérêts et charges assimilées (6) | | | | | GR | 1 320,29 | 864,51 |
| | Différences négatives de change | | | | | GS | | |
| | Charges nettes sur cessions de valeurs mobilières de placement | | | | | GT | | |
| | | | | | GU | | | |
| Total des charges financières | | | | | | GV | 1 320,29 | 864,51 |
| RESULTAT FINANCIER | | | | | | | -1 320,29 | -864,51 |
| RESULTAT COURANT AVANT IMPOTS | | | | | | GW | -43 233,67 | -4 691,46 |

SOLIDERIA / CORSE MOBILITE SOLIDAIRE
 Situation intermédiaire au **30 novembre 2024**
 Compte de résultat 2/2

Etat exprimé en €

| | | Du 01/01/2024 Au 30/11/2024 | Du 01/01/2023 Au 31/12/2023 |
|---|---|--------------------------------|--------------------------------------|
| RESULTAT COURANT AVANT IMPOTS | | -43 233,67 | -4 691,46 |
| Charges exceptionnelles | Sur opérations de gestion | HA | 30 800,00 |
| | Sur opérations en capital | HB | |
| | Reprises sur provisions et transfert de charges | HC | 14 000,00 |
| | Total des produits exceptionnels (7)HD | | 14 000,00 |
| | Produits | HE | 14 000,00 |
| | Sur opérations de gestion (6bis) | HF | 30 |
| | Sur opérations en capital | HG | 800,00 |
| | Dotations aux amortissements et aux provisions (6ter) | | 33 |
| | Total des charges exceptionnelles (7)HH | | 333 833,3889,89 |
| | | | 34,00 |
| RESULTAT EXCEPTIONNEL | | 13 966,00 | -1 060 563,08,89 |
| PARTICIPATION DES SALARIES | | HJ | |
| IMPOTS SUR LES BENEFICES | | HK | |
| TOTAL DES PRODUITS | | 1 091 168,65 | 1 283 756,46 |
| TOTAL DES CHARGES | | 1 120 436,32 | 1 290 986,81 |
| RESULTAT DE L'EXERCICE | | -29 267,67 | -21 230,35 |
| RENV OI S | (1) Dont produits nets partiels sur opérations à long terme | HY | |
| | produits d'exploitation afférents à des exercices antérieurs (à détailler au (8) ci-dessous) | IG | |
| | (2) Dont produits de locations immobilières | | 30 800,00 |
| | (3) Dont - Crédit-bail mobilier * | HP | |
| | - Crédit-bail immobilier | HQ | |
| | (4) Dont charges d'exploitation afférentes à des exercices antérieurs (à détailler au (8) ci-dessous) | IH | |
| | | | 33 558,89 |
| | (5) Dont produits concernant les entreprises liées | IJ | |
| | (6) Dont intérêts concernant les entreprises liées | IK | |
| | (6bis) Dont dons faits aux organismes d'intérêt général (art. 238 bis du C.G.I.) | HX | -220,00 |
| | (6ter) Dont amortissements des souscriptions dans les PME innovantes (art 217 octies) | RC | |
| | Dont amortissements exceptionnel de 25% des constructions nouvelles (art 39 quinquies D) | RD | |
| | (9) Dont transferts de charges | A1 | |
| (10) Dont cotisations personnelles de l'exploitant (13) | A2 | | |
| (11) Dont redevances pour concessions de brevets, de licences (produits) | A3 | | |
| (12) Dont redevances pour concessions de brevets, de licences (charges) | A4 | | |
| (13) Dont primes et cotisations complémentaires personnelles : facultatives | A6 | | |
| (13) Dont primes et cotisations complémentaires personnelles : obligatoires | | | |
| (7) Détails des produits et charges exceptionnels : | | Exercice N | |
| | | Charges exceptionnelles | Produits exceptionnels |
| | | | |
| | | | |
| | | | |
| (8) Détails des produits et charges sur exercices antérieurs : | | Exercice N | |
| | | Charges antérieures | Produits antérieurs |
| | | | |
| | | | |
| | | | |

CORSE MOBILITE SOLIDAIRE
Situation intermédiaire au **30 novembre 2024**

Compte de résultat Détaillé

| Libellé | Du 01/01/2024 Au 30/11/2024 | Du 01/01/2023 Au 31/12/2023 |
|---|--------------------------------|-----------------------------------|
| Produits d'exploitation | 1 077 168,65 | 1 252 956,46 |
| Ventes de marchandises | 0,00 | 6 200,00 |
| -7073 - Ventes de services | | 6 200,00 |
| Production vendue (Biens) | | |
| Production vendue (Services et travaux) | 257 279,99 | 250 695,47 |
| -706101 - Ventes de services -706102 - | 5 295,18 | 55 925,51 |
| Ventes de services GARAGE -706103 - | 478,73 | 14 688,84 |
| Ventes de services -706108 - Ventes de | 159,63 | 170 935,57 |
| services -706109 - Ventes de services | | 4,00 |
| -70659 - Ventes de services -7088 - Autres | 1 331,45 | 8 933,55 |
| produits d'activités annexes | | 43,00 |
| | 15,00 | 165,00 |
| Production stockée | | |
| Production immobilisée | | |
| Subvention d'exploitation | 809 455,69 | 985 861,39 |
| -741 - SUBVENTIONS | 721 305,69 | 810 861,39 |
| -7410201 - SUBVENTION ATTELLU MOBILITA | | 44 000,00 |
| -7410301 - SUBVENTION ECOCREAZIONE | | 44 000,00 |
| -7410303 - SUBVENTION PUNENTE FRANCARDO | | 33 000,00 |
| -7410501 - SUBVENTION CHANTIER CONNECTE | | 11 000,00 |
| -7410601 - SUBVENTION CONCIERGERIE | | 22 000,00 |
| -7410701 - SUBVENTION ERASMUS | 88 150,00 | 21 000,00 |
| Reprises sur provisions et amortissements, transfert de charges | 6 034,67 | 8 582,50 |
| -791 - Transferts de charges d'exploitation | 6 034,67 | 8 582,50 |
| Autres produits | 4 398,30 | 1 617,10 |
| -756101 - Ventes de services | 15,00 | 135,00 |
| -756102 - Ventes de services | 15,00 | 525,00 |
| -758 - Produits divers de gestion courante | 4 368,30 | 957,10 |
| | | 1 256 783,41 |
| Charges d'exploitation | 1 119 082,03 | 24 203,90 |
| Achats de marchandises | 19 624,96 | 21 444,78 |
| -60700201 - ACHATS M/SES GARAGE | | 940,07 |
| -60700301 - ACHATS M/SES RECYCLERIE CALVI | 19 054,20 | 1 819,05 |
| -60700401 - ACHATS M/SES FABLAB | 570,76 | |
| Variation de stock (Marchandises) | | |
| Achats de matières et autres approvisionnements | 386,40 | 782,6 |
| -6022 - Fournitures consommables | 386,40 | 0 |
| -602250201 - FOURNITURES DE BUREAU | | 332,3 |
| Variation de stock (Matières et autres approvisionnements) | | 1 |
| Autres achats et charges externes | 204 537,99 | 228 458,23 |
| -604 - Achats d'études et prestations de service | 2 026,02 | 2 3971,04 |
| -605 - Achats de matériel, équipements et travaux | 3 918,24 | |
| -6061 - Fournitures non stockables (eau, énergie) | 1 890,30 | |
| -606100201 - EAU GARAGE CALVI | 34,40 | 420,06 |
| -606100301 - EAU RECY CALVI | 34,40 | 420,04 |
| -606100302 - EAU RECY CORBARA | 42,69 | 164,78 |
| -606100303 - EAU RECYCLERIE FRANCARDO | 86,40 | 106,20 |
| -606101 - CARBURANT DIRECTION | 7 161,75 | 1 693,70 |
| -606110101 - EDF SIEGE | -1 188,71 | 632,57 |
| -606110201 - EDF GARAGE | 2 436,53 | 2 113,21 |
| -606110301 - EDF RECYCLERIE CALVI | 2 308,29 | 1 087,93 |
| -606110302 - EDF RECYCLERIE CORBARA | 3 380,06 | 2 304,10 |
| -606110303 - EDF RECYCLERIE FRANCARDO | 3 902,45 | 3 595,64 |
| -606110401 - EDF FABLAB | 128,23 | 725,28 |
| -606120301 - CARBURANTS RECYCLERIE CALVI | 1 906,58 | 5 328,16 |
| -606120303 - CARBURANTS RECYCLERIE FRANCARDO | 772,46 | 2 431,21 |
| -6063 - Fournitures d'entretien et de petit équipement | 9 029,08 | 524,56 |
| -606300101 - ACHT PETIT EQUIPEMENTS SIEGE | 23,66 | 121,09 |
| -606300201 - ACH FOURNITURES PETITS EQUIPEMENTS GARAGE | 4 587,63 | 2 109,65 |
| -606300301 - ACH FOURNITURES PETITS EQUIPEMENTS CALVI | 2 024,54 | 7 086,35 |
| -606300302 - ACH FOURNITURES PETITS EQUIPEMENTS RCY CORBARA | 265,11 | |
| -606300303 - ACH FOURNITURES PETITS EQUIPEMENTS RCY FRANCARDO | 1 040,39 | |

CORSE MOBILITE SOLIDAIRE
Situation intermédiaire au 30 novembre 2024

Compte de résultat Détaillé

| Libellé | Du 01/01/2024 Au 30/11/2024 | Du 01/01/2023 Au 31/12/2023 |
|---|--------------------------------|-----------------------------------|
| -606300401 - ACH FOURNITURES FABLAB | 688,25 | 1 628,94 |
| -6064 - Fournitures administratives | 10 502,56 | 11 552,92 |
| -6068 - Autres matières et fournitures | 572,24 | 104,99 |
| -60681 - TONER CARTOUCHES | 756,24 | 59,69 |
| -613000201 - ABONNEMENT TELESURVEILLANCE | 582,00 | 169,44 |
| -61316 - Location Vehicule d'Usage Commun C5 | 6 900,68 | 7 522,44 |
| -61320101 - LOCATION VITAMINE CALVI 1177 € | 11 770,00 | 13 833,00 |
| -61320201 - LOCATION GARAGE 2500 € | 25 000,00 | 30 000,00 |
| -61320302 - LOCATION RCY CORBARA 1800 € | 17 700,00 | 23 048,00 |
| -613500201 - LOCATION GARAGE | 900,99 | 1 328,97 |
| -6156 - Maintenance | | 2 255,95 |
| -615600201 - ENTRETIEN REPARATION MAINTENANCE GARAGE | | 3 952,08 |
| -615600301 - ENTRETIEN REPARATION MAINTENANCE RECY CALVI | 2 930,59 | 766,28 |
| -615600302 - ENTRETIEN REPARATION MAINTENANCE RECY CORBARA | | 582,97 |
| -615600303 - ENTRETIEN REPARATION MAINTENANCE RECY FRANCARDO | | 753,42 |
| -6161 - Multirisque | | 11 954,78 |
| -6181 - Documentation générale | 12 964,98 | 528,59 |
| -61810101 - DOCUMENTATION SIEGE | | 3 858,42 |
| -6185 - Frais de colloques, séminaires, conférences, formations | 1 705,22 | 530,00 |
| -6226 - Honoraires | | 12 369,42 |
| -6227 - Frais d'actes et de contentieux | 13 884,72 | 346,58 |
| -6231 - Annonces et insertions | | 175,64 |
| -6234 - Cadeaux à la clientèle | 600,68 | 480,00 |
| -62341 - COURONNE OBSEQUES | | 97,00 |
| -6236 - Catalogues et imprimés | | 1 431,12 |
| -6241 - Transports sur achats | 205,13 | 86,56 |
| -6248 - Divers | 17,14 | 83,85 |
| -6251 - Voyages et déplacements | | 18,91 |
| -62511 - Voyages et Déplacements Direction | | 21 840,75 |
| -6256 - Missions | 11 559,39 | 1 782,50 |
| -62560101 - MISSION SIEGE | 2 244,88 | 14 127,28 |
| -62560201 - MISSION GARAGE | 1 247,85 | 5 919,30 |
| -62560301 - MISSION RECYCLERIE CALVI | 8 206,73 | 1 475,71 |
| -625701 - RECEPTION SIEGE | 9 028,11 | 1 829,36 |
| -625702 - RECEPTION GARAGE | 309,00 | 608,30 |
| -625703 - RECEPTION CORBARA | 359,20 | 389,37 |
| -625704 - RECEPTION FRANCARDO | 172,62 | 577,70 |
| -625705 - RECEPTION CALVI | 315,94 | 68,81 |
| -62580101 - RESTAURATION SIEGE | 474,66 | 3 475,60 |
| -62610101 - TELECOMMUNICATIONS SIEGE | 294,80 | 2 008,98 |
| -62610201 - TELECOMMUNICATIONS GARAGE | 4 381,06 | 2 522,66 |
| -62610301 - TELECOMMUNICATIONS RECYCLERIE CALVI | 415,98 | 1 056,83 |
| -62610302 - TELECOMMUNICATIONS RECYCLERIE CORBARA | 415,98 | 1 029,62 |
| -62610303 - TELECOMMUNICATIONS RECYCLERIE FRANCARDO | 2 687,35 | 828,08 |
| -62616 - TELECOMMUNICATIONS FLOTTE | 913,15 | 1 900,80 |
| -6262 - Frais postaux | | 269,46 |
| -627 - Frais bancaires Caisse Epargne | | 283,86 |
| -6278 - Autres frais et commission sur prestations de services | 604,24 | 3 293,29 |
| -628 - Divers | 1 266,77 | |
| -6281 - Concours divers (cotisations) | 4 824,49 | |
| | 901,00 | |
| | 422,87 | 771,64 |
| Impôts, taxes et versements assimilés | 17 214,63 | 21 340,64 |
| -6333 - Participation des employeurs à la formation professionnelle | 17 214,63 | 20 320,93 |
| -63580003 - AUTRES IMPOTS ET TAXES FRANCARDO | | 150,00 |
| -6378 - Taxes diverses | | 869,71 |
| Salaires et traitements | 755 282,34 | 856 947,71 |
| -6411 - Salaires, appointements | 756 102,62 | 846 452,77 |
| -6412 - Congés payés | -10 603,15 | -696,80 |
| -6414 - Indemnités et avantages divers | 9 782,87 | 11 191,74 |
| Charges sociales du personnel | 102 030,17 | 103 736,89 |
| -6451 - Cotisations à l'URSSAF | 58 137,12 | 52 421,69 |
| -6452 - Cotisations aux mutuelles | 8 210,22 | 3 717,72 |
| -6453 - Cotisations aux caisses de retraites | 14 125,35 | 12 704,70 |

CORSE MOBILITE SOLIDAIRE
Situation intermédiaire au **30 novembre** 2024
Compte de résultat Détaillé

| Libellé | Du 01/01/2024 Au 30/11/2024 | Du 01/01/2023 Au 31/12/2023 |
|--|--------------------------------|--------------------------------------|
| -645301 - Cotisations Retraite HUMANIS | 4 492,22 | 282,96 |
| -64532 - Cotisations Prevoyance Mutex | 5 137,09 | 9 805,85 |
| -6454 - cotisations aux ASSEDIC | 11 137,12 | 12 094,22 |
| -647 - Autres charges sociales | -5 586,15 | |
| -6471 - Prestations directes | 1 150,00 | |
| -6475 - Médecine du travail, pharmacie | 118,80 | |
| -64750101 - MEDECINE TRAV SIEGE | 1 366,20 | 823,20 |
| -64750201 - MEDECINE TRAV GARAGE | 297,00 | 705,60 |
| -64750301 - MEDECINE TRAV RECY CALVI | 2 494,80 | 1 646,40 |
| -64750302 - MEDECINE TRAV RECY CORBARA | 475,20 | 352,80 |
| -64750303 - MEDECINE TRAV RECY FRANCARDO | 475,20 | 1 058,40 |
| -64750501 - MEDECINE TRAV CHANTIER CO | | 705,60 |
| -64750601 - MEDECINE TRAV CONCIERGERIE | | 117,60 |
| -648000201 - VETEMENTS DE TRAVAIL GARAGE | | 99,98 |
| -648000301 - VETEMENTS DE TRAVAIL RECY CALVI | | 462,17 |
| -648010201 - FORMATION SALARIES GARAGE | | 1 638,00 |
| Dotations aux amortissements | 19 867,18 | 20 659,38 |
| -6811 - Dotations sur immobilisations incorporelles et corporelles | 19 867,18 | 20 659,38 |
| Dotations aux provisions sur immobilisations | | |
| Dotations aux provisions sur actif circulant | | |
| Dotations aux provisions pour risques et charges | | |
| Autres charges | 138,36 | 296,86 |
| -6511 - Redevances pour concessions, brevets, licences, marques | 7,74 | 161,0 |
| -658 - Charges diverses de gestion courante | 130,62 | 1 |
| Opération en commun | | 135,8 |
| Bénéfice attribué ou perte transférée | | 5 |
| Perte supportée ou bénéfice transféré | | |
| Produits financiers | | |
| De participations | | |
| D'autres valeurs mobilières et créances d'actif immobilisé | | |
| Autres intérêts et produits assimilés | | |
| Reprises sur provisions et transfert de charges | | |
| Différences positives de change | | |
| Produits nets sur cessions de valeurs mobilières de placement | | |
| Charges financières | 1 320,29 | 864,51 |
| Dotations aux amortissements et aux provisions | | |
| Intérêts et charges assimilées | 1 320,29 | 864,51 |
| -661 - Charges d'intérêts | 720,6 | |
| -66116 - Des emprunts et dettes assimilées | 2 | |
| -6615 - Intérêts des comptes courants et des dépôts créditeurs | 599,6 | 864,51 |
| Différences négatives de change | 7 | |
| Charges nettes sur cessions de valeurs mobilières de placement | | |
| Produits exceptionnels | 14 000,00 | 30 |
| Sur opérations de gestion | 0,00 | 800,00 |
| -772 - Produits exceptionnels sur exercices antérieurs | | 3300 800,00 |
| Sur opérations en capital | | 800,00 |
| Reprises sur provisions et transfert de charges | 14 000,00 | 0,00 |
| -7874 - Reprises sur autres provisions réglementées | 14 000,00 | |
| Charges exceptionnelles | 34,00 | 33 338,89 |
| Sur opérations de gestion | 34,00 | 33 338,89 |
| -6712 - Pénalités, amendes fiscales et pénales | 34,00 | |
| -6713 - Dons, libéralités | | -220,00 |
| -672 - Charges exceptionnelles sur exercices antérieurs | | 33 558,89 |
| -6894 - Fonds dédiés | | 14 000,00 |
| Sur opérations en capital | | |
| Dotations aux amortissements et aux provisions | | |
| Participations des salariés | | |
| Impôts sur les bénéfices | | |
| Résultat de l'exercice | -29 267,67 | -21 230,35 |

État préparatoire au Compte de résultat simplifié

État exprimé en €

| | | | | Du 01/01/2024 Au 31/12/2024 | | Du 01/01/2023 Au 31/12/2023 | | |
|--|--|---|---|---|--------------|--|--------------|-----------|
| Produits d'exploitation | Ventes de marchandises | | 209 | 210 | | | 6 200,00 | |
| | Production vendue : | - Biens | 215 | 214 | | | | |
| | | - Services | 217 | 218 | 343 633,90 | | 250 695,47 | |
| | Production stockée | | | 222 | | | | |
| | Production immobilisée | | | 224 | | | | |
| | Subventions d'exploitation reçues | | | 226 | 1 038 805,49 | | 985 861,39 | |
| Autres produits | | | 230 | 11 235,38 | | 10 199,60 | | |
| Total des produits d'exploitation hors T.V.A. (I) | | | | 232 | 1 393 674,77 | | 1 252 956,46 | |
| Charges d'exploitation | Achats de marchandises | | | 234 | 30 532,21 | | 24 283,90 | |
| | Variation de stock (marchandises) | | | 236 | | | | |
| | Achats de matières premières et autres approvisionnements | | | 238 | 1 765,93 | | 782,60 | |
| | Variation de stock (matières premières et approvisionnement) | | | 240 | | | | |
| | Autres charges externes | | | 242 | 265 457,88 | | 228 815,43 | |
| | Impôts, taxes et versements assimilés | | | 244 | 21 779,00 | | 21 340,64 | |
| | Rémunérations du personnel | | | 250 | 926 062,60 | | 856 947,71 | |
| | Charges sociales | | | 252 | 125 714,12 | | 103 736,89 | |
| | Dotations aux amortissements | | | 254 | 23 835,89 | | 20 659,38 | |
| | Dotations aux provisions | | | 256 | | | | |
| | Autres charges | Dont provisions fiscales pour implantations commerciales à l'étranger | 259 | | 262 | 209,58 | | 296,86 |
| | Dont cotisations versées aux organisations syndicales et professionnelles | 260 | | | | | | |
| Total des charges d'exploitation (II) | | | | 264 | 1 395 357,21 | | 1 256 783,41 | |
| 1 - RESULTAT D'EXPLOITATION | | | | 270 | -1 682,44 | | -3 826,95 | |
| Produits et charges divers | Produits financiers | | | (III) 280 | 345,17 | | | |
| | Produits exceptionnels | | | (IV) 290 | | | 30 800,00 | |
| | Charges financières | | | (V) 294 | 1 320,29 | | 864,51 | |
| | Charges exceptionnelles | Dont amortissement des souscriptions dans des PME innovantes | 347 | | (VI) 300 | 374,00 | | 47 338,89 |
| | | Dont amortissement exceptionnel des 25% des constructions nouvelles | 348 | | | | | |
| Impôts sur les bénéfices | | | | (VII) 306 | | | | |
| BENEFICE OU PERTE : Produits (I+III+IV) - Charges (II+V+VI+VII) | | | | 310 | -3 031,56 | | -21 230,35 | |
| B- RÉSULTAT FISCAL | | | | 312 | -3 031,56 | 314 | -21 230,35 | |
| Réintégrations | Rémunérations et avantages personnels non déductibles* | | | 316 | | | | |
| | Amortissements excédentaires (art. 39-4 C.G.I.) et autres amortissements non déductibles | | | 318 | | | | |
| | Provisions non déductibles* | | | 322 | | | | |
| | Impôts et taxes non déductibles* | | | 324 | | | | |
| Divers*, dont intérêts excédentaires des cptes-clts d'associés | 247 | 0,00 | écarts de valeurs liquidatives sur OPCVM* | 248 | 0,00 | 330 | | |
| Deductions | Entreprise nouvelles (44. sexies) | 986 | | Zone france urbaine (44 octies et octies A) | 987 | | | |
| | Reprise d'entreprises en difficulté (44 septies) | 981 | | Jeune entreprise innovante (44 sexies A) | 989 | | | |
| | Divers dont ZFA (44 quaterdecies) | 345 | | investissements outre-mer | 344 | | | |
| | | | | Zones restructuration de la défense (44. terdecies) | 127 | | | |
| | | | | Zone de revitalisation rurale (44 quindocies) | 138 | | 342 | |
| | | | | Créance due au report en arrière de déficit | 346 | | 350 | |
| RÉSULTAT FISCAL AVANT IMPUTATION DES DÉFICITS ANTÉRIEURS | | | | Bénéfice col. 1 | 352 | | | |
| | | | | Perte col. 2 | | | -3 031,56 | |
| Déficits | Déficit de l'exercice reporté en arrière* (Entreprise I.S. seulement) | | | 356 | | | | |
| | Déficit antérieurs reportables* : | | | | | | 350 | |
| RÉSULTAT FISCAL APRÈS IMPUTATION DES DÉFICITS | | | | Bénéfice col.1 | | Déficit col.2 | 372 | |
| | | | | | | | -3 031,56 | |
| Primes et cotisations complémentaires facultatives | 381 | | Exonérations ou abattements* entreprises nouvelles ou ZFU | 380 | | n° du centre de gestion agréé : | 388 | |
| Montant de la T.V.A. collectée | 374 | | Effectif moyen du personnel* | 376 | | Dont apprentis | | |
| | | | | | | handicapés | | |
| Montant de la T.V.A. déductible sur biens et services (sauf immobilisations) : | 378 | | Montant des prélèvements personnels de marchandises* : | 399 | | Effectif affecté à l'activité artisanale | 861 | |

État préparatoire au Compte de résultat simplifié Détail

| | Du 01/01/2024 Au 31/12/2024 | Du 01/01/2023 Au 31/12/2023 |
|---|--------------------------------|--------------------------------|
| Produits d'exploitation | 1 393 674,77 | 1 252 956,46 |
| Ventes de marchandises | | 6 200,00 |
| - 7073 - Ventes de services | | 6 200,00 |
| Production vendue, Biens | | |
| Production vendue, Services | 343 633,90 | 250 695,47 |
| - 706101 - Ventes de services | 60 930,71 | 55 925,51 |
| - 706102 - Ventes de services GARAGE | 45 450,32 | 14 688,84 |
| - 706103 - Ventes de services | 236 667,72 | 170 935,57 |
| - 706104 - Ventes de services | 150,00 | |
| - 706105 - Ventes de services | 435,15 | |
| - 706108 - Ventes de services | | 4,00 |
| - 706109 - Ventes de services | | 8 933,55 |
| - 70659 - Ventes de services | | 43,00 |
| - 7088 - Autres produits d'activités annexes | | 165,00 |
| Production stockée | | |
| Production immobilisée | | |
| Subvention d'exploitation reçues | 1 038 805,49 | 985 861,39 |
| - 741 - SUBVENTIONS | 938 805,49 | 810 861,39 |
| - 7410201 - SUBVENTION ATTELLU MOBILITA | | 44 000,00 |
| - 7410301 - SUBVENTION ECOCREAZIONE | | 44 000,00 |
| - 7410303 - SUBVENTION PUNENTE FRANCARDO | | 33 000,00 |
| - 7410501 - SUBVENTION CHANTIER CONNECTE | | 11 000,00 |
| - 7410601 - SUBVENTION CONCIERGERIE | | 22 000,00 |
| - 7410701 - SUBVENTION ERASMUS | 100 000,00 | 21 000,00 |
| Autres produits | 11 235,38 | 10 199,60 |
| - 756101 - Ventes de services | | 135,00 |
| - 756102 - Ventes de services | | 525,00 |
| - 758 - Produits divers de gestion courante | 4 726,79 | 957,10 |
| - 791 - Transferts de charges d'exploitation | 6 508,59 | 8 582,50 |
| Charges d'exploitation | 1 395 357,21 | 1 256 783,41 |
| Achats de marchandises | 30 532,21 | 24 203,90 |
| - 60700201 - ACHATS M/SES GARAGE | 30 449,32 | 21 444,78 |
| - 60700301 - ACHATS M/SES RECYCLERIE CALVI | 44,15 | 940,07 |
| - 60700401 - ACHATS M/SES FABLAB | 38,74 | 1 819,05 |
| Variation de stock (Marchandises) | | |
| Achats de matières premières et autres approvisionnements | 1 765,93 | 782,60 |
| - 6022 - Fournitures consommables | 1 379,53 | 332,31 |
| - 602250201 - FOURNITURES DE BUREAU | 386,40 | 450,29 |
| Variation de stock (Matières premières et autres approvisionnements) | | |
| Autres charges externes | 265 457,88 | 228 815,43 |
| - 604 - Achats d'études et prestations de service | 6 564,26 | 2 371,04 |
| - 6061 - Fournitures non stockables (eau, énergie) | 4 547,87 | |
| - 606100201 - EAU GARAGE CALVI | | 420,06 |
| - 606100301 - EAU RECY CALVI | | 420,04 |
| - 606100302 - EAU RECY CORBARA | | 164,78 |
| - 606100303 - EAU RECYCLERIE FRANCARDO | | 106,20 |
| - 606101 - CARBURANT DIRECTION | 3 374,28 | 1 693,70 |
| - 606110101 - EDF SIEGE | 647,67 | 632,57 |
| - 606110201 - EDF GARAGE | 2 436,53 | 2 113,21 |
| - 606110301 - EDF RECYCLERIE CALVI | 2 308,29 | 1 087,93 |
| - 606110302 - EDF RECYCLERIE CORBARA | 1 431,58 | 2 304,10 |
| - 606110303 - EDF RECYCLERIE FRANCARDO | 2 631,96 | 3 595,64 |
| - 606110401 - EDF FABLAB | 128,23 | 725,28 |
| - 606120301 - CARBURANTS RECYCLERIE CALVI | 3 383,80 | 5 328,16 |
| - 606120303 - CARBURANTS RECYCLERIE FRANCARDO | 3 117,87 | 2 431,21 |
| - 6063 - Fournitures d'entretien et de petit équipement | 3 450,23 | 524,56 |
| - 606300101 - ACHT PETIT EQUIPEMENTS SIEGE | 2 429,84 | 121,09 |
| - 606300201 - ACH FOURNITURES PETITS EQUIPEMENTS GARAGE | 6 026,92 | 2 109,65 |
| - 606300301 - ACH FOURNITURES PETITS EQUIPEMENTS CALVI | 6 342,49 | 7 086,35 |

État préparatoire au Compte de résultat simplifié Détail

| | Du 01/01/2024 Au 31/12/2024 | Du 01/01/2023 Au 31/12/2023 |
|--|--------------------------------|--------------------------------|
| - 606300302 - ACH FOURNITURES PETITS EQUIPEMENTS RCY CORBARA | 166,06 | |
| - 606300303 - ACH FOURNITURES PETITS EQUIPEMENTS RCY FRANCARDO | 820,18 | |
| - 606300401 - ACH FOURNITURES FABLAB | 724,16 | 1 628,94 |
| - 6064 - Fournitures administratives | 14 435,74 | 11 552,92 |
| - 6068 - Autres matières et fournitures | 667,12 | 104,99 |
| - 60681 - TONER CARTOUCHES | 1 130,42 | 59,69 |
| - 6094 - D'études et prestations de services | 3 620,00 | |
| - 613000201 - ABONNEMENT TELESURVEILLANCE | 640,20 | 169,44 |
| - 61316 - Location Vehicule d'Usage Commun C5 | 7 552,44 | 7 522,44 |
| - 61320101 - LOCATION VITAMINE CALVI 1177 € | 14 124,00 | 13 833,00 |
| - 61320201 - LOCATION GARAGE 2500 € | 30 000,00 | 30 000,00 |
| - 61320302 - LOCATION RCY CORBARA 1800 € | 21 600,00 | 23 048,00 |
| - 6135 - Locations mobilières | 938,97 | |
| - 613500201 - LOCATION GARAGE | 2 100,99 | 1 328,97 |
| - 6156 - Maintenance | | 2 255,95 |
| - 615600201 - ENTRETIEN REPARATION MAINTENANCE GARAGE | 2 237,58 | 3 952,08 |
| - 615600301 - ENTRETIEN REPARATION MAINTENANCE RECY CALVI | | 766,28 |
| - 615600302 - ENTRETIEN REPARATION MAINTENANCE RECY CORBARA | | 582,97 |
| - 615600303 - ENTRETIEN REPARATION MAINTENANCE RECY FRANCARDO | 693,01 | 753,42 |
| - 6161 - Multirisque | 15 701,26 | 11 954,78 |
| - 6181 - Documentation générale | 446,71 | 528,59 |
| - 61810101 - DOCUMENTATION SIEGE | 1 316,23 | 3 858,42 |
| - 6185 - Frais de colloques, séminaires, conférences, formations | | 530,00 |
| - 6226 - Honoraires | 21 980,72 | 12 369,42 |
| - 6227 - Frais d'actes et de contentieux | 1 040,33 | 346,58 |
| - 6231 - Annonces et insertions | 721,51 | 175,64 |
| - 6234 - Cadeaux à la clientèle | | 480,00 |
| - 62341 - COURONNE OBSEQUES | | 97,00 |
| - 6236 - Catalogues et imprimés | 507,21 | 1 431,12 |
| - 6241 - Transports sur achats | 17,14 | 86,56 |
| - 6248 - Divers | | 83,85 |
| - 6251 - Voyages et déplacements | | 18,91 |
| - 62511 - Voyages et Déplacements | 23 203,30 | 21 840,75 |
| - 6256 - Missions | 2 244,88 | 1 782,50 |
| - 62560101 - MISSION SIEGE | 10 461,71 | 14 127,28 |
| - 62560201 - MISSION GARAGE | 8 082,95 | 5 919,30 |
| - 62560301 - MISSION RECYCLERIE CALVI | 1 658,36 | 1 475,71 |
| - 625701 - RECEPTION SIEGE | 1 007,81 | 1 829,36 |
| - 625702 - RECEPTION GARAGE | 959,19 | 608,30 |
| - 625703 - RECEPTION CORBARA | 959,18 | 389,37 |
| - 625704 - RECEPTION FRANCARDO | 271,32 | 577,70 |
| - 625705 - RECEPTION CALVI | 106,50 | 68,81 |
| - 62580101 - RESTAURATION SIEGE | 5 304,37 | 3 475,60 |
| - 6261 - Frais de télécommunications | 6 401,18 | |
| - 62610101 - TELECOMMUNICATIONS SIEGE | 1 114,39 | 2 008,98 |
| - 62610201 - TELECOMMUNICATIONS GARAGE | 1 367,23 | 2 522,66 |
| - 62610301 - TELECOMMUNICATIONS RECYCLERIE CALVI | 1 249,41 | 1 056,83 |
| - 62610302 - TELECOMMUNICATIONS RECYCLERIE CORBARA | | 1 029,62 |
| - 62610303 - TELECOMMUNICATIONS RECYCLERIE FRANCARDO | 117,13 | 828,08 |
| - 62616 - TELECOMMUNICATIONS FLOTTE | | 1 900,80 |
| - 6262 - Frais postaux | 626,68 | 269,46 |
| - 627 - Frais bancaires Caisse Epargne | 1 605,85 | 283,86 |
| - 6278 - Autres frais et commission sur prestations de services | 4 822,58 | 3 293,29 |
| - 6281 - Concours divers (cotisations) | 1 831,86 | 771,64 |
| - 6284 - Frais de recrutement de personnel | 58,20 | |
| Impôts, taxes et versements assimilés | 21 779,00 | 21 340,64 |
| - 6333 - Participation des employeurs à la formation professionnelle | 21 047,53 | 20 320,93 |
| - 63580003 - AUTRES IMPOTS ET TAXES FRANCARDO | | 150,00 |
| - 6378 - Taxes diverses | 731,47 | 869,71 |
| Rémunérations du personnel | 926 062,60 | 856 947,71 |
| - 6411 - Salaires, appointements | 910 846,59 | 846 452,77 |
| - 6412 - Congés payés | 4 872,23 | -696,80 |

État préparatoire au Compte de résultat simplifié Détail

| | Du 01/01/2024 Au 31/12/2024 | Du 01/01/2023 Au 31/12/2023 |
|---|--------------------------------|--------------------------------|
| - 6414 - Indemnités et avantages divers | 10 343,78 | 11 191,74 |
| Charges sociales | 125 714,12 | 103 736,89 |
| - 6451 - Cotisations à l'URSSAF | 69 054,15 | 52 421,69 |
| - 6452 - Cotisations aux mutuelles | 9 136,59 | 3 717,72 |
| - 6453 - Cotisations aux caisses de retraites | 23 325,13 | 12 704,70 |
| - 645301 - COTISATIONS RETRAITE HUMANIS | 4 492,22 | |
| - 64532 - Cotisations Prevoyance Mutex | | 5 382,96 |
| - 6454 - cotisations aux ASSEDIC | 13 558,95 | 9 805,85 |
| - 647 - Autres charges sociales | 919,88 | 12 094,22 |
| - 6475 - Médecine du travail, pharmacie | 5 227,20 | |
| - 64750101 - MEDECINE TRAV SIEGE | | 823,20 |
| - 64750201 - MEDECINE TRAV GARAGE | | 705,60 |
| - 64750301 - MEDECINE TRAV RECY CALVI | | 1 646,40 |
| - 64750302 - MEDECINE TRAV RECY CORBARA | | 352,80 |
| - 64750303 - MEDECINE TRAV RECY FRANCARDO | | 1 058,40 |
| - 64750501 - MEDECINE TRAV CHANTIER CO | | 705,60 |
| - 64750601 - MEDECINE TRAV CONCIERGERIE | | 117,60 |
| - 648000201 - VETEMENTS DE TRAVAIL GARAGE | | 99,98 |
| - 648000301 - VETEMENTS DE TRAVAIL RECY CALVI | | 462,17 |
| - 648010201 - FORMATION SALARIES GARAGE | | 1 638,00 |
| Dotations aux amortissements | 23 835,89 | 20 659,38 |
| - 6811 - Dotations sur immobilisations incorporelles et corporelles | 23 835,89 | 20 659,38 |
| Dotations aux provisions | | |
| Autres charges | 209,58 | 296,86 |
| - 6511 - Redevances pour concessions, brevets, licences, marques | 14,58 | 161,01 |
| - 658 - Charges diverses de gestion courante | 195,00 | 135,85 |
| Produits et charges divers | -1 349,12 | -17 403,40 |
| Produits financiers | 345,17 | |
| - 764 - Revenus des valeurs mobilières de placement | 345,17 | |
| Produits exceptionnels | | 30 800,00 |
| - 772 - Produits exceptionnels sur exercices antérieurs | | 30 800,00 |
| Charges financières | 1 320,29 | 864,51 |
| - 661 - Charges d'intérêts | 720,62 | |
| - 66116 - Des emprunts et dettes assimilées | 599,67 | |
| - 6615 - Intérêts des comptes courants et des dépôts créditeurs | | 864,51 |
| Charges exceptionnelles | 374,00 | 47 338,89 |
| - 6712 - Pénalités, amendes fiscales et pénales | 374,00 | |
| - 6713 - Dons, libéralités | | -220,00 |
| - 672 - Charges exceptionnelles sur exercices antérieurs | | 33 558,89 |
| - 6894 - Subventions - Fonds dédiés | | 14 000,00 |
| Impôts sur les bénéfices | | |
| Résultat de l'exercice | -3 031,56 | -21 230,35 |



Commenter 3 16 décembre 2024 à 10h00

Un séminaire pour favoriser les emplois durables en Balagne

Par [Sally Xalery](#) [sallyxalery@journalmatin.com](#)
Publié le 16/12/2024 à 10:00



Le consultant André Chauvet est intervenu lors d'un séminaire sur l'insertion professionnelle et aux débuts de l'emploi de Balagne.

Photo FERRÉ PASCALIS

Commenter Partager

L'association Solideria a invité les acteurs de l'emploi à participer à un séminaire sur l'insertion professionnelle. Le but : analyser la transformation du marché du travail et ouvrir la discussion entre employeurs et employés.

Plusieurs structures d'insertion pour l'activité professionnelle, des jeunes en recherche d'emploi et des employeurs ont répondu présent pour cette journée, intitulée "Sève de Sève", consacrée à **l'employabilité**.

À l'initiative de l'association engagée dans l'accompagnement professionnel des personnes en recherche d'emploi durable, Solideria, cette journée a donné la parole au consultant **André Chauvet**, venu expliquer la transformation du marché du travail et les freins à l'emploi, avec des attentes et des besoins qui ont changé.

"L'idée est de discuter du rapport au travail et comment on peut faire en sorte que notre société soit plus solidaire et comment accompagner les personnes pour avoir un travail digne sur le territoire, explique le consultant. Aujourd'hui, la manière de concevoir le travail a changé. Le travail est moins central dans la réalisation de soi. On est préoccupé par le contexte dans lequel on travaille, par l'accomplissement, il n'y a plus une continuité de carrière, mais des étapes avec des changements professionnels. Ces éléments doivent être pris en compte par les demandeurs mais aussi par les employeurs. Ce que nous cherchons à faire aujourd'hui, c'est créer du dialogue. Il faut réfléchir à la fois du côté du salarié sur la manière dont il peut s'intégrer dans l'entreprise et du côté de l'employeur sur la manière dont on peut penser la contribution des personnes et la valorisation du travail."

Cette valorisation au travail est un point central, évoqué par l'assemblée présente. Les jeunes Balinois présents veulent se sentir utiles, travailler dans une bonne ambiance et apprendre de leurs expériences. **La reconnaissance au travail** est au moins aussi importante que l'aspect financier, confesse une jeune active et service civique. Parfois, je me suis retrouvée dans des entreprises où je ne me sentais pas valorisée, cela m'a fait partir. L'humain est très important dans la vie de l'entreprise."

À lire aussi : [Qu'est-ce qu'un travail et pourquoi il est passionnant ?](#)

"Un chef d'entreprise doit être un exemple pour ses salariés"

À travers ce séminaire, l'objectif des acteurs était de trouver une solution viable pour permettre une employabilité durable. Selon eux, une auto-critique est nécessaire. Le discours a été très large sur l'emploi et l'employabilité, nous sommes sur une approche qui s'apparente à de la philosophie, détaille Stéphane Ruffi, dirigeant de l'Association pour la réhabilitation des seniors municipaux de Balagne (ARSM). Cette vision est indispensable car, au-delà des constats que nous faisons tous, il est important de remettre sur les causes de la situation dans laquelle nous sommes. Aujourd'hui, il y a une véritable incommunicabilité entre les générations, les employés, les chefs d'entreprise... Il faut rompre les dialogues. Ici, on a parlé de négociations au sein de l'entreprise et je pense, qu'aujourd'hui, elle est indispensable et, au-delà de ça, on a besoin de reconstruire nos relations. Il faut retrouver des fondamentaux comme **l'exemplarité, l'exigence, la justice sociale**. C'est à dire qu'un chef d'entreprise doit être un exemple pour ses salariés, il ne peut être seul et le salarié doit être capable d'accepter les exigences du chef d'entreprise."

En continue

- 16:00 [C'est la fin de la répartition "à la carte de base", déclare Brouillon](#)
- 16:00 [L'Assemblée, le conseil ou le vote de confiance de Manuel Valls](#)
- 16:00 [Régularisation des sans-papiers pour l'exercice de la nouvelle mission de l'Assemblée "à la carte"](#)
- 17:00 [Résumé d'André Chauvet de son séminaire d'insertion professionnelle pour l'emploi durable](#)
- 18:00 [Enseigner la culture Corse, les nouvelles initiatives de l'Université de Corse](#)
- 18:30 [Le "Mouvement du Peuple" devant la Cour constitutionnelle pour le droit de vote](#)
- 19:00 [Régulation de l'usage de la langue occitane dans les entreprises](#)
- 19:30 [Statistique plus de 100 ans de données à l'échelle mondiale de la production de film](#)

Plus d'infos

FERRÉ PASCALIS

Que sais-tu de l'investissement ?

Consulter nous

ACTUALITE
La Saison du CNP Corsica à travers le site de l'association

ACTUALITE
L'ADP du Pays d'Accueil de la Corse - 10 ans de vie associative

ACTUALITE
Nouvelles de Corse - République du Centre International de la Corse

ACTUALITE
L'Assemblée de la Corse - 10 ans de vie associative

Solideria fête ses 10 ans de solidarité au service de l'emploi et du développement durable en Corse

Mardi 12 janvier 2021 à 10h00

Créée il y a une décennie sous le nom de Corse Mobilité Solidaire, l'association devenue Solideria célèbre ses dix ans d'engagement pour l'économie sociale, circulaire et solidaire en Corse. En une décennie, la structure a formé des milliers de personnes et collecté des tonnes de déchets, tout en offrant des solutions innovantes pour l'insertion professionnelle et la mobilité inclusive.



Dix ans d'entraide, de solidarité et de développement économique. En 2014, naissait l'association Corse Mobilité Solidaire avec une mission claire : lutter contre le chômage en offrant des solutions concrètes aux publics fragiles, à travers des projets de mobilité et d'accompagnement professionnel. Aujourd'hui, Solideria, la Structure Msa, une décennie d'actions au service de l'économie sociale, circulaire et collaborative en Corse.

Le bilan est éloquent : en dix ans, Solideria a permis à plus de 200 salariés d'accéder à un emploi durable, formé près de 5000 stagiaires, collecté et recyclé 2000 tonnes de déchets, réparé 2000 véhicules, et réuni plus de 1000 adhérents. Nous avons démarré ce projet de manière associative sans penser que nous allions créer un chantier d'insertion. Nous n'avions pas pensé que l'emploi et l'accompagnement à l'emploi seraient le moteur fondamental de l'association. Aujourd'hui, c'est toujours une association, mais nous sommes passés d'organisme de formation à atelier Marie-Françoise Dobrin, directrice de Solideria.

Dès ses débuts, l'association a été sollicitée par l'Etat et la Collectivité de Corse (CNC) pour répondre à des besoins criants sur le territoire. "Nous avons été sollicités dès le début sur du préventif, du curatif, de la formation et de l'accompagnement à l'emploi", cela nous a permis de revenir à nos premiers amours, l'insertion des publics fragiles, et d'apporter un véritable acte de développement territorial", explique-t-elle.



Une large palette d'actions pour le territoire

Le quotidien de Solideria se décline en plusieurs pôles : un garage solidaire assure l'entretien, le nettoyage et la location de véhicules à prix réduits, ainsi que des ateliers techniques préventifs. Dans le domaine de l'économie circulaire, la collecte, le tri et la vente d'objets de récupération se font à travers une recycleuse et une boutique citoyenne implantées à Corti, Curbastro et Francorbu. Le conciergerie de territoire, quant à elle, met en relation l'offre et la demande de services en milieu rural tandis que des ateliers de médiation et de création numérique luttent contre la fracture numérique. Il s'agit d'offrir des solutions globales aux personnes en difficulté, tout en participant au développement durable et à la réduction des inégalités, détaille encore Marie-Françoise Dobrin. En parallèle, la formation professionnelle occupe une place centrale du sein de la structure, avec des chantiers d'insertion en

CNI Legal digital
Ces offres sont réservées aux abonnés à nos newsletters juridiques

Plus d'infos sur nos newsletters
☎ 06 23 44 29 00



ACTUALITE
Bastia: Muraicosta organise son premier café littéraire de l'année

ACTUALITE
Biguglia - Grand festo du 28 Natolinu

ACTUALITE
Cinéma: Une riche semaine à Bastia

ACTUALITE
Partivichju: Je Penali dédiée au Verbu du Solu

ACTUALITE
Corti: Deux ateliers gratuits au vuur de « Micro-Folle »

ACTUALITE
Ajaccio accueille le Tour de France de l'Intelligence Artificielle

Télécharger l'application

Disponible sur l'App Store et Google Play

Partenaires associés

Les plus lus

1. Vrai à quel ressemblent la Corse en 2050 selon l'intelligence artificielle
2. Une pétition pour garantir aux Corsas de pouvoir aller à Marseille, Toulon et Nice malgré les 2T
3. Santé : Corsica Fronte dénonce le tourisme médical en Corse et demande à l'Etat d'agir
4. L'histoire entre la Corse et le continent : la CDT des marins de Marseille élève un préavis de grève de 48h
5. Le nouveau député de Corse-du-Sud, Xavier Lacombe, mis en examen et placé sous contrôle judiciaire

Newsletter

Recevez nos 4 newsletters hebdomadaires

Recevez nous à la newsletter de CNI et recevez par email les infos les plus importantes et une sélection de nos meilleurs articles.

RÉGION

Alcornoque : la Corse représentée au congrès international de l'illumination.

POLITIQUE

L'Assemblée de la Corse : annonce le quinquième mandataire.

MONDE

L'Assemblée tripartite de Corse : il y a de la joie à Ajaccio.

ARCHIVES & LEGALES

Discours : l'Assemblée de Corse, la proposition de loi de 2012. Pourquoi attendre par la commission des lois de l'Assemblée nationale.

Les 7èmes TROPH'Énergies ont récompensé des projets tournés vers l'avenir

Source: Parodi le 14/01/2024 20:00:00 (2024-01-14)

La remise des prix de la 7ème édition de ce concours régional organisé par l'AUIC pour mettre en lumière les projets qui se démarquent en faveur de la transition énergétique de la Corse, a eu lieu mercredi soir à Ajaccio. Cette année, 10 candidats ont été récompensés, parmi lesquels le lycée maritime de Bastia qui illustre avec son projet de navire de formation à propulsion électro-hydrogène.



C'est un concours régional qui récompense chaque année les porteurs de projet engagés dans le secteur du développement des énergies renouvelables, de la maîtrise de l'énergie, de l'amélioration de la qualité de l'air ou de la mobilité durable. La remise des prix de la septième édition des TROPH'Énergies, organisée par l'Agence d'Aménagement durable, d'Urbanisme et d'Énergie de la Corse (AUIC), a eu lieu ce mercredi dans les locaux de la Collectivité de Corse à Ajaccio.

Comme chaque édition, le concours s'est déroulé en deux temps. Du 6 mai au 16 juin, les candidats des trois catégories - particuliers, professionnels et collectivités - ont tout d'abord pu soumettre leur projet au jury de l'AUIC qui a sélectionné les neuf projets les plus intéressants du point de vue de la transition énergétique de la Corse. Pour départager les candidats, de petites vidéos de présentation de chaque projet ensuite ont été soumises au vote des internautes sur le page Facebook de l'AUIC du 1 au 10 octobre dernier. 45 000 visionnages de vidéos plus tard, avec quelques STJ « likes », le public a sélectionné, toutes catégories confondues, le beau projet du lycée maritime de Bastia qui emporte le premier prix « Collectivités ».

L'établissement a en effet imaginé et conçu un outil de formation résolument tourné vers l'avenir. Depuis la rentrée de septembre, les élèves peuvent ainsi voguer à bord d'Ada le premier bâtiment à propulsion électro-hydrogène, qui est de facto non polluant et zéro émission. Une première européenne. « Ce projet est unique, il permet de valoriser le maritime de la Corse, la transition énergétique et met aussi en œuvre nos élèves », s'est réjoui Julien Cornetto, le directeur adjoint du lycée maritime lors de la réception du prix. « Ce projet est un pari et fait pour les élèves, ils seront contents de recevoir ce trophée. Prouver plus que ce projet se fait le tour du monde, la plus belle et la plus dure des reconnaissances à avoir c'est celle de son territoire », a-t-il ajouté. Si gagnant, le lycée maritime avait promis d'organiser une soirée autour de la Corse pour permettre la rencontre entre ses élèves, premiers ambassadeurs du projet, et les collègues de toute l'île. Acté devant donc prochainement octobre de part en part et pourquoi pas susciter des vocations chez les jeunes ou même donner des idées à certains pour imaginer de nouvelles innovations vertes.

Le 2ème prix de cette catégorie « Collectivités » a pour sa part été emporté par la commune de Partinello pour la rénovation énergétique aux standards BBC de deux logements communaux. « Le but avec ces rénovations était d'attirer de nouvelles personnes au village. Pour le premier logement, nous avons eu la chance de trouver un couple avec un enfant qui s'est installé au village et qui a pris en même temps la gestion du commerce communal. Dans le second logement nous avons pu installer un agent communal », a souligné le maire, Christian Cardì en se félicitant : « Ce concours permet aux petites communes de se battre et d'espérer de surcroît ».

Enfin le 3ème prix de la catégorie a été remis à la commune de Santa Maria di Lota pour la rénovation énergétique exemplaire du réseau d'éclairage public communal via l'appel à projet de l'AUIC, qui lui permettra d'économiser 50 000 euros sur sa facture énergétique annuelle. De quoi soulager un peu le système électrique de la Corse. L'éclairage est en outre respectueux de la faune et la flore et évite la pollution lumineuse.

Dans la catégorie « Professionnels », le premier prix est revenu à Rhône U

CNI Legal digital
 Conflits sans
 les services juridiques
 à vos frontières juridiques
 Pour obtenir gratuitement
 votre premier rendez-vous
 +33 96 21 44 29 22

Prendre rendez-vous



Les brèves

RÉGION

Bastia : Muzoneo organise son premier café théâtral de l'année.

POLITIQUE

Siguglia : Grand lotto du 18 Nettoni.

RÉGION

Cinéma : Une riche semaine à Bastia.

RÉGION

Partinello : 2e Festival dédié au Verbe du Soleil.

RÉGION

Café : Deux ateliers gratuits au menu de « Micro-Folia ».

RÉGION

Ajaccio accueille le Tour de France de l'Intelligence Artificielle.

Télécharger l'application

CNI

Disponible sur l'App Store et Google Play.

Les plus lus

- 1 **Voto à quel ressemblerait la Corse en 2500 selon l'intelligence artificielle**
- 2 **Une pétition pour garantir aux Corses le pouvoir d'acquies à Marseille, Toulouse et Nice malgré les DTE**
- 3 **Sarré : Corsu in Fronte dénonce la tourisme médical en Corse et demande à l'Exécutif d'agir**
- 4 **Liasons entre la Corse et le continent : la CST des marins de Marseille dépense un préavis de grève de 48h**
- 5 **Le nouveau député de Corse-du-Sud, Sander Lucombe, mis en examen et placé sous contrôle judiciaire**

Newsletter

Recevez nous à votre Newsletter

OK

Recevez nous à votre Newsletter de CNI et recevez par email les infos les plus importantes et une sélection de nos meilleurs articles.

ÉLECTIONS

Le Salon du Livre Corse à
Marcellino met la littérature
à l'honneur

SOCIÉTÉ

Secours à la Corse
représentée au congrès
international du Front
International de
Solidarité

ÉLECTIONS

L'Assemblée de la Corse et
autres élections
régionales

ÉLECTIONS

L'Assemblée de la Corse et
autres élections
régionales

Lama : le dispositif TIMS pour une mobilité durable et solidaire lancé en Corse

Parce que la Corse a des spécificités, le programme TIMS a été adapté aux spécificités locales pour répondre aux enjeux de la précarité de mobilité.

Le programme national TIMS - L'écobilité pour tous, visant à promouvoir la mobilité durable et solidaire, a été officiellement lancé ce mardi à Lama. Il propose des solutions concrètes pour répondre aux enjeux de précarité et de transition énergétique sur l'île.



Ce mardi 14 janvier à Lama, le programme TIMS - L'écobilité pour tous a été officiellement lancé. Porte par l'Agence d'Urbanisme et d'Énergie (AUE) et l'association M@t'In Corsica, ce projet national s'adapte aux spécificités locales pour répondre aux enjeux de la précarité de mobilité. Florence Bocchi, chargée de mission à la direction générale des services de la Collectivité de Corse, a précisé que "tout un projet né en 2016 lors de la création d'un groupe de travail sur la mobilité durable et inclusive". Ce groupe réunit les acteurs locaux pour structurer une réponse à la précarité de mobilité en Corse.

Le projet TIMS, construit sur des diagnostics régionaux, a été sélectionné dans le cadre d'un appel à projets nationaux. Sur 12 actions retenues, 7 ont été retenues. La Bologne, le Centre Corse et la Communauté d'Agglomération de Bastia (CAB) ont été désignées comme territoires pilotes. "Le comité de pilotage est officiellement installé, avec les parties prenantes de la mobilité solidaire", a ajouté Florence Bocchi.

Une urgence sociale et énergétique

Marc Antoine Boutelle-Toni, chargé de mission Mobilité et Transport à l'AUE, a exposé les enjeux du projet TIMS, parmi les 7 initiatives retenues au niveau national. "En Corse nous faisons face à deux urgences majeures : la transition énergétique, avec un objectif d'autonomie d'ici 2030, et l'urgence sociale", a-t-il souligné. Le transport représente aujourd'hui la moitié de la consommation énergétique de l'île, rendant indispensable le passage à une mobilité décarbonée.

L'enjeu social est également important. "En Corse sur 2018 est en situation de précarité de mobilité", a rappelé Marc Antoine Boutelle-Toni. Ce programme ambitionne de répondre à cette précarité par des solutions durables, en s'appuyant sur les réseaux locaux de l'économie sociale et solidaire.

Une mobilisation des acteurs locaux

Le projet TIMS s'appuie sur les initiatives locales menées par M@t'In Corsica, un réseau qui rassemble 12 structures de l'économie sociale et solidaire. "Nous avons recensé les initiatives existantes visant à aider les publics en difficulté à se déplacer", explique Marc Antoine Boutelle-Toni. Ce travail a permis de mobiliser des fonds et d'obtenir la mise en place d'un appel à projets nationaux, lancé par la Direction générale de l'énergie et du climat (DGEC) pour soutenir la mobilité durable dans trois régions, dont la Corse.

Le programme TIMS, doté d'un financement de 500 000 euros sur deux ans, permettra de renforcer les dispositifs existants. Il concerne notamment l'association Solidaria en Bologne, comme l'explique Marie-France Dubrin, représentante de M@t'In Corsica et directrice de Solidaria : "Nous avons commandé deux véhicules qui vont assurer le service pour faciliter l'accès aux lieux essentiels."

Des solutions pour les publics les plus précaires

Le projet TIMS va permettre d'apporter des solutions concrètes à la précarité de mobilité, particulièrement pour les publics vulnérables. TIMS nous apporte des moyens financiers pour développer l'opérationnalité de nos actions", précise Françoise Hugot, directrice de l'association OPA, membre de M@t'In Corsica. OPA, déjà active dans le diagnostic de mobilité, va ainsi pouvoir intensifier son accompagnement des publics précaires, en leur proposant des parcours adaptés pour favoriser leur autonomie.

CNI Legal digital
Assistance juridique
Confiez-nous
vos affaires juridiques
à vos spécialistes juridiques
Nous sommes disponibles
tous jours de 9h à 18h
☎ 06 21 44 29 22

Plus de détails



Les brèves

2021 CORSE

Bastia : Muséisme organise son premier café théâtral de l'année

2021 CORSE

Bigliola - Grand lot du 28 station

2021 CORSE

Cinéma : Une riche semaine à Bastia

2021 CORSE

Parthenay : Le Festival dédicace au Verbe du 2018

2021 CORSE

Cévi : Deux milliers gratuits au concert de « Mère-Folle »

2021 CORSE

Ajaccio accueille le Tour de France de l'Intelligence Artificielle

Télécharger l'application

CNI

Disponible sur l'App Store

Disponible sur Google Play

Les plus lus

- 1 **Valet à quel rendement la Corse en 2020 selon l'intelligence artificielle**
- 2 **Une pétition pour garantir aux Corsais de pouvoir aller à Marseille, Toulouse et Nice malgré les 21€**
- 3 **Santé : Corse in France dénonce la situation médicale en Corse et demande à l'Etat d'agir**
- 4 **Laosna entre la Corse et le continent : la CGT des marins de Marseille dénonce un préavis de grève de 48h**
- 5 **Le nouveau député de Corse-du-Sud, Xavier Lecocq, mis en examen et placé sous contrôle judiciaire**

Newsletter

Abonnez-vous à notre Newsletter

OK

Plusieurs fois à la newsletter de CNI et recevez par email les infos les plus importantes et une sélection de nos meilleurs articles

ACTUALITÉ

La Saison du Cinéma à Marseille pour la Méditerranée de l'Europe

ACTUALITÉ

L'ADP du Pays d'Ajaccio fête sa 50ème édition le samedi 25 janvier

ACTUALITÉ

Nourmès: la Corse représentée au congrès international du Front International de l'Alimentation

ACTUALITÉ

L'Assemblée de la Corse a adopté le règlement intérieur

Actualité > Infos

Les brèves

Bastia : Le « Nec Corsica » c'est les 23 et 24 avril [#BASTIA2024](#)



Sous le thème « Faire société avec le numérique » et le sous-thème « Ne laisser personne sur le bord du chemin », cet événement se veut une immersion ou croisement du digital et de la société, ouvert à tous les citoyens souhaitant contribuer à une Corse inclusive et numérique.

Cet événement est organisé par l'association Hub Corsica. « Le Hub Corsica a été créé voilà quelques années à l'initiative d'Emaho et de la Collectivité de Corse - souligne Benjamin Cesari directeur général - et est né de l'appel et mobilisations d'Inisat - Hub pour un numérique inclusif - du Plan France Relance numérique de la Banque des Territoires qui finance son démarrage. Depuis sa création, Hub Corsica s'est donné pour mission essentielle de coordonner, d'animer, de soutenir la professionnalisation des acteurs de la médiation numérique en Corse et des conseillers numériques. Ce Nec Corsica que nous organisons est à destination principalement des acteurs de la médiation numérique tels qu'associations collectives, CCAS, CAE, conseillers numériques, médiateurs, etc. Mais il concerne aussi le grand public ».

L'événement des 23 et 24 avril s'offre une occasion unique de contribuer à façonner l'avenir inclusif et numérique de la Corse et se fera avec la participation de nombreux partenaires tels que OPA, A Prova, L'Arts, Emaho, Alpha, Solisano, PM, Corsica, la Banque des Territoires, l'ANCT, Odozo, La Medium.

Pour plus de commodité, le Nec Corsica se déroulera dans différents lieux emblématiques de Bastia : Centre Culturel Adoni, Musée des Sciences, Place Claude-Papi et A Velo à Port Toga - ses participants auront l'opportunité de se joindre à une variété d'activités englobant des ateliers, des tables rondes, des conférences et même des pièces de théâtre. Cette diversité d'événements offre une plateforme d'échange et de réflexion pour les professionnels et les acteurs de l'inclusion numérique - ajoute B. Cesari.

Le Nec débute le mardi 23 avril dans le nouvel espace A Velo de Port Toga avec la signature officielle de l'année du Hub Corsica dans le salonnet de la Medium, la coopérative nationale de l'inclusion numérique et acteur majeur du secteur. Des ateliers, workshops, conférences se déroulent ces 2 jours (voir programme).

Programme

Mardi 23 avril

A VELA TOGA - Salle de conférences

10h00 - 10h30: Signature partenariat et entrée ou accueil de la Medium du Hub Corsica

10h30 - 12h00: Atelier présenté et animé par Mélanie Bonnet de la Medium

14h00 - 17h00: Atelier de travail sur la stratégie nationale France Numérique Ensemble (FNE) en lien avec le SD14N Smart tools, pilotage de la Collectivité de Corse et participation de la Medium

A VELA TOGA - Salle de réunions

10h00 - 12h00: Organisation et animation d'une réunion de mise en réseau des CNIS et des médiateurs numériques piloté par la Collectivité de Corse

12h00 - 14h00: Repas - ESA7 (ART)ER

CASA DI I SCENZZ Amphithéâtre

14h00 - 17h00 : us démocratique et le numérique - avec le CHSurn

18h00 - 19h00: Présentation de la méthode DUPLEX

19h00 - 17h30: Présentation "Les bases" v2 par Alexandre Mordine (ANCT)

Espace Cofet

18h00 - 19h00 : Présentation projet équipement informatique des familles low (tech UNAF, Finisage Cor'Open)

19h00: Apéritif convivial sur la place - Musique

Mercredi 24 avril

CASA DI I SCENZZ Amphithéâtre

10h00 - 12h00: Table ronde "La facture numérique dans l'entreprise" piloté par ANACT, Hub Corsica et participation de Clément Duval de Medium

14h00 - 16h00 : ...

CNI Legal digital

Confiez nous vos affaires légales & vos formalités juridiques

Vous avez un problème juridique ?

☎ 06 21 44 29 20

Plus de détails



Les brèves

20/01/2025 17h04

Bastia: Muséisme organise son premier café littéraire de l'année

20/01/2025 16h13

Bigliola: Grand gala du 28 février

20/01/2025 15h44

Cinéma: Une riche semaine à Bastia

20/01/2025 15h17

Portofino: Le Festival dédicace du Verbe du Soleil

20/01/2025 14h02

Café: Deux ateliers gratuits au cœur de « Micro-Folle »

20/01/2025 13h17

Ajaccio accueille le Tour de France de l'Intelligence Artificielle

Télécharger l'application

CNI

Disponible sur l'App Store

Disponible sur Google Play

Les plus lus

1. Vado à quel ressemblerait la Corse en 2500 selon l'intelligence artificielle
2. Une pétition pour garantir aux Corsais de pouvoir échanger à Marseille, Toulon et Nice malgré les 21€
3. Santé à Corsica Fronte annonce la location médicale en Corse et demande à l'Etat d'y agir
4. Utilisée entre la Corse et le continent: la COT des marins de Marseille dispose un procès de grève de 40h
5. Le nouveau député de Corse-du-Sud, Xavier Lacombes, mis en examen et placé sous contrôle judiciaire

Newsletter

OK

Newsletter - vous & la newsletter de CNI et recevoir par email les infos les plus importantes et une sélection de nos meilleurs articles.

Emploi : Un séminaire sur l'insertion professionnelle

Via TéléPace / Pasqualini Pierre

Un séminaire organisé par l'association Solidéria visant à aider les demandeurs d'emploi ainsi que les employeurs à se rencontrer et échanger. Marie-Florence Dabrin nous explique son organisation et les objectifs de Solidéria.

Interview de : Marie-Florence Dabrin, directrice de Solidéria Corsica

Interview de : Jordan La Ghut, jeune en insertion professionnelle

Interview de : Neil Yalouch, jeune en insertion professionnelle

Réportage de : A. Onin, F.Pasqualini, C.Pasquier, J. Jousseaume



Les Bases du numérique d'intérêt général

Je donne mon avis Rechercher Créer une ressource Se connecter

Accueil > Bernardi-CELABE > Bande dessinée pour présenter le rôle des conseillers numériques

Thématiques

- Inclusion numérique
- Arts et culture

Publié par Bernardi-CELABE

Mis à jour le 05/02/2019

Bande dessinée pour présenter le rôle des conseillers numériques

Bande dessinée réalisée par le chantier d'insertion "Connect Lab" de l'association Solidéria basée à Calvi en Corse. elle est destinée à montrer l'utilité de l'action des conseillers numériques dans l'autonomisation des personnes éloignées du numérique, notamment nos anciens.

france.tv Chaînes Séries & fictions Documentaires Cinéma Plus

mon espace

Pour regarder votre vidéo : connectez-vous ou créez un compte.

créer un compte se connecter

C'est gratuit : aucun paiement, aucun abonnement. Pourquoi créer un compte ?

A trouvé ci

Numérique : l'avenir économique insulaire ?

3 | Émissions de divertissement • 30 min 11 s • France

avis public

Disponible jusqu'au 03/11/2025

Alors que plus de 85% des communes insulaires sont désormais reliées à la fibre, nous prenons ce dimanche la mesure de cette...

En savoir plus

ajouter à ma liste J'aime Je n'aime pas